

Vodnik po Jurovski poti



Vsebina vodnika po Jurovski poti

Zemljevid Jurovske poti	2
Zeliščni vrt	3
Gozdna učna pot	8
Cerkev sv. Jurija v Slovenskih goricah	13
Močvirsko rastlinstvo	16
Živalstvo ob učni poti.	18
Meščanska zidanica in vodnjak	22
Mlini in žaga	25
Gomilsko grobišče	28
Kuga v naših krajih.	30
Vuzmova domačija na Vardi.	32
Opis Jurovske poti	34
Viri in literatura	35

Zeliščni vrt

Vrt je urejen in obdelan prostor okoli hiše. Na njem lahko gojimo različne vrtnine in sadje, ki jih ljudje uporabljamo v prehranske namene. Ločimo različne vrtove, kot so na primer: zelenjavni, zeliščni, cvetlični, vodni, sadni ...

Ob šoli smo zasadili zeliščni vrt, ki je namenjen učenju, gojenju in uporabi zelišč.

»Vsi travniki in košenice, vse planine in griči so lekarnе.« (Paracelsus)

Človek iz davnine pozna zdravilen učinek rastlin, zdravilci pa so vedenje in znanje ohranjali in prenašali iz roda v rod. Gojenje zelišč se je pojavilo pri Egipčanih, Grkih in Babiloncih. Rimljani pa so imeli vrt kot sestavni del bivališča in na njem posajena zelišča. Ljudsko zdravilstvo na Slovenskem temelji na uporabi nabranih zelišč, naši predniki so namreč le redko gojili zelišča.

Kaj so zelišča? Zelišča so uporabne rastline, ki jih zaradi njihovih lastnosti in učinkovin načimmo z zdravilnimi rastlinami. Zelišča našemu telesu dajejo minerale, vitamine in učinkovine, ki vplivajo na delovanje posameznih organov in krepišev imunskega sistema ter vzpodbujajo naravno odpornost našega organizma.

Pri načrtovanju zeliščnega vrta moramo upoštevati to, da imajo rastline dovolj sonca, zato je najprimernejša lega jug oziroma prostor, ki je najmanj pet ur obsijan s soncem. Rastlinam ustreza rahla, prepustna prst, zato ilovici dodamo kompost ali barjansko šoto (1/3). Rastline potrebujejo prst s pH vrednostjo od 6,0 do 7,5, pri zasaditvi upoštevamo lastnosti rastlin (višina, enoletnice, trajnice). Rastline, ki jih pogosteje nabiramo, naj bodo

na lahko dostopnem mestu. Ker so lahko zelišča tudi okras, upoštevajmo barvne kombinacije cvetov in listov. Enoletna zelišča moramo vsako leto na novo posejati, tista z daljšo življenjsko dobo pa lahko ostanejo na istem mestu več let. Med trajna zelišča uvrščamo timijan, origano, žajbelj, poprovo meto, meliso, drobnjak, pelin ... Lovor in rožmarin sta doma v Sredozemlju, zato preživita zimo samo v toplih legah. Enoletne rastline sejemo ali kupimo sadike vsako leto. Mednje spadajo: bazilika, koper, kreša, majaron, šetraj ... Zelišča je treba obrezovati, odstraniti odmrle dele in po potrebi zalivati. Z obrezovanjem spodbujamo rast in tvorbo novih listov. Če ne zbiramo semen, odcvetele cvetove odrežemo. V zeliščnem vrtu moramo redno odstranjevati plevel s pletjem, kajti uporaba pesticidov ne pride v poštev.

Zelišča najpogosteje posušimo in shranimo v temnih steklenih ali keramičnih posodah, lahko jih zamrznemo, pripravimo tinkture in zeliščna olja. Sušenje na zraku je najbolj naravno in najstarejši način shranjevanja. Zelišče, ki smo ga nabrali, očistimo in ga obesimo z listi navzdol na toplem in suhem mestu. Semenske glavice zavijemo v gostejšo gazo ali papirno vrečko in jih obesimo. Semena se bodo ujela in ko so suha, jih shranimo. Korenine očistimo zemlje in jih operemo. Lahko jih nastrgamo, narežemo na kolobarje, trakove in jih razporedimo po papirju ter jih sušimo v pečici od 50 do 60 stopinj Celzija. Krhke stremo ali zmeljemo in shranimo.

Očiščena zelišča lahko tudi zamrznemo. Nekatera zelišča v zamrzovalniku celo bolje ohranijo vonj in barvo. Očiščene sveže cvetove lahko naložimo rahlo v kozarce in prelijemo s kakovostnim

oljem (sončnično, olivno). Zaprte kozarce postavimo na sončno mesto, vsak dan jih potresemo in po dveh tednih precedimo in ustekleničimo. Tako dobimo zeliščna olja. Učinkovine v zeliščih so kemično organskega izvora. Med njimi so pomembne mineralne snovi (jod, kalij). Eterična olja imajo značilen, prijeten vonj. V vodi so slabo topna, vendar v vodni pari zelo hlapljiva, zato jih pogosto uporabljamo pri obolenjih zgornjih dihal (žajbelj, kamilice, timijan).

Številne rastline imajo grenak okus, ker vsebujejo grenčine (pelin). Te dobro vplivajo na želodčne prebavne sokove, izločanje žolča, spodbujajo tek in krepčilno vplivajo med okrevanjem po bolezni. Maščobna olja se nahajajo v semenih in plodovih. Njihov pomen je v tem, da preprečujejo draženje in prehitre izsušitve površin pri kožnih obolenjih. Poleg naštetih učinkovin so še številne druge, kot so na primer flavonoidi (arnika), čreslovine (žajbelj, poprova meta), srčni glikozidi (navadna plah-tica), rastlinske sluzi (slezenovec).

Bazilika

(Ocimum basilicum L.)



Domovina je Indija. Pridelujemo jo lahko v toplejših predelih kot trajni grmiček ali v hladnejših kot enoletnico. Sejemo jo v zabožčke na toplem zgodaj spomladi ali pozno pozimi. Pred presaditvijo jih damo v hladnejši prostor na utrjevanje. Na prosto presadimo v razmiku 30 cm, ko mraz mine. Baziliko redno zalivamo in odstranjujemo brste, da uravnavamo rast. Liste nabiramo vse poletje. Lahko jih posušimo ali zamrznemo. Baziliko uporabljamo predvsem kot začimbno. V ljudskem zdravilstvu tudi pri želodčnih in črevesnih motnjah.

Drobnjak

(Allium schoenoprasum L.)



Je trajnica z vijolično rdečimi socvetji in je zelo zgoščene rasti. Potrebuje vlažna tla. Spomladi ga sejemo na razdalji 30 cm, lahko pa ga razmnožujemo z razdeljevanjem stare ruše na manjše šopke. Razdelimo ga vsaj vsake tri leta, ko zemljo prekopljemo in ji dodamo kompost ali hlevski gnoj. Dobro prenaša rezanje listov, včasih je veljal kot učinkovito sredstvo proti črevesnim zajedavcem. Kot začimba vzpodbuja apetit, lajša prebavo in pospeši izločanje seča.

Navadni hren

(Armoracia rusticana G. M. Sch.)



Je odporna trajnica, ki izvira iz območij osrednje Rusije. Sadimo ga v bogata tla na soncu ali polsenci. Se hitro množi in lahko preraste ves vrt. Zgodaj spomladi posadimo korenine, narezane na 15 cm dolge kose, 30 cm narazen. Rastline jeseni izkopljemo in shranimo v posodah, napolnjenih z vlažnim peskom. Večino korenin preko zime porabimo, nekaj pa prihranimo za sajenje. Uporaben je kot začimba in ima široko uporabo v ljudskem zdravilstvu. Uporablja se pri prebavnih motnjah, hrenov kis pa pri glavobolih. Najbolj pa je poznan v kulinariki, ko ga pripravimo nastrganega k šunki kot jabolčni hren ali hren s smetano.

Navadni komarček

(*Foeniculum vulgare Mill ssp.*)



Je visoka in močna rastlina z rumenimi cvetovi in svetlo zelenimi listi. Raste na bogatih tleh na s soncem osvetljenem mestu. Sejemo ali sadimo

ga spomladi ali jeseni vsaj 50 cm narazen. Redno režemo, da poganja nove cvetove. Posamezne cvetne poganjke puščamo, da pridelamo seme. Vsaka tri leta ga presadimo. Najbolje je uporabljati sveže liste, lahko pa se jih tudi posuši, vendar izgubijo velik del arome. Vsebuje eterična olja, ki pospešujejo izločanje sluzi, preprečujejo krče in napenjanje. V kuhinjski se uporablja kot dodatek za okus ali kot dišavnica za peciva in likerje.

Koriander

(*Coriandrum sativum L.*)

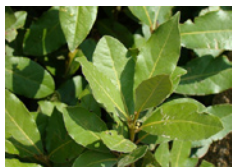


Sveža rastlina ima neprijeten vonj, ki spominja na stenice. Domovina je Azija in Sredozemlje. Zreli plodovi imajo prijeten aromatičen vonj.

Večina se uporablja v mešanica začinov za curry, kot začinba za medenjake in kruh ter v industriji likerjev.

Navadni lovor

(*Laurus nobilis L.*)



Je subtropska rastlina in ga na prostem lahko gojimo samo na Obali. Drugje ga zasadimo v posodi in pozimi prenesemo

v toplejši prostor. Nabiramo liste preko poletja, ki jih sušimo na soncu in shranimo v neprodušno zaprte kozarce. Liste in redkeje plodove uporabljajo v ljudskem zdravilstvu za povečanje apetita in lajšanje prebave. V kuhinjski ga dodajamo k fiziološkim jedem, golažem in h kislemu zelju.

Prava krebuljica

(*Anthriscus cerefolium (L) Hoffm.*)



Enoletnica z janeževim vonjem, ki prihaja iz Azije. Raste naj na senčnem in vlažnem rastišču, sicer prehitro cveti. Sejemo zgodaj do sredi pomladi. Stranske liste pobiramo in jih posušimo

ali zamrznemo. V kuhinjski se uporablja za juhe in zeliščna masla. V ljudskem zdravilstvu uporabljajo svežo rastlino ali sok za »spomladanske kure«.

Luštrek

(*Levisticum officinale Koch*)



Je visoka trajnica iz JZ Azije. Potrebuje veliko prostora in najprimerneje je, da ga sadimo bolj v ozadju za visokimi trajnicami. Lahko ga sadimo

tudi na okrasnih gredicah, ker ima lepa rumena socvetja. Seme sejemo spomladi, sadimo pa zgodaj spomladi ali jeseni. Uporabljamo sadike ali dele rastlin. Vsako leto odmre do tal in naslednje leto zraste še višje. Polno višino doseže po štirih letih. Po tem času ga presadimo. Nabiramo sveže liste preko vse sezone, lahko pa ga posušimo. V ljudskem zdravilstvu se uporablja korenina pri prebavnih in menstrualnih motnjah.

Majaron

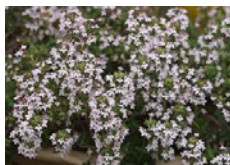
(*Majorana hortensis Moench*)



Poltrajni grmiček iz Severne Afrike in JZ Azije, ki pri nas ne preživi zime in ga gojimo kot enoletnico. Sadimo mlade rastline ali sejemo zgodaj spomladi. Redno odstranjujemo vršičke, da se razvijajo gosti grmički. Jeseni ga presadimo v lonce in prenesemo na toplo, če želimo, da bo preživel zimo. Liste nabiramo od pozne pomladi dalje. Lahko ga sušimo ali zamrznemo. Majaron deluje vzpodbujevalno na izločanje želodčnega soka in zmanjševanje krčev. Predvsem pa ga uporabljamo kot začimbo.

Vrtna materina dušica ali vrtni timijan

(*Thymus vulgaris L.*)

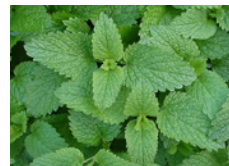


Je aromatično dišeč pritlični grmiček, ki raste v Sredozemlju, drugod pa je gojen. So tudi lepe okrasne rastline. Rade privabljajo žuželke. Sejemo jih sredi pomladi, polegle oblike pa razmnožujemo s potaknjenci ali razdelitvijo starih grmičkov. Ves čas odstranjujemo vršičke, da se v spodnjem delu ne ogolijo. Ko odcvetijo, jih porežemo. Liste nabiramo preko poletja in jih posušimo ter jih uporabljamo kot začimbno rastlino. Čaji in sirupi so za prehladna obolenja in izkašljevanje.

Navadna melisa (citronska melisa)

(*Mellisa officinalis L.*)

Melisa je prijetno dišeča trajnica z vonjem po limoni. Domovina je vzhodno Sredozemlje. Naj-



bolje uspeva na sončnih rastiščih, kamor jo sejemo zgodaj spomladi. Grmičke obrezujemo, da imajo primerno obliko in vsaka tri leta jih presadimo.

Sveže liste nabiramo preko vsega leta. Sušijo se slabo, jih pa uspešno zamrzujemo. Melisa deluje protibakterijsko. V prehrani se uporablja kot začimba.

Poprova meta

(*Mentha x piperita L.*)



Je odporna trajnica, ki lahko hitro podivja. Liste nabiramo od pomladi do jeseni. Lahko sušimo ali pa zamrznemo v ledene kocke. Pogosto uporabljamo metin čaj, ki deluje

proti napenjanju in zmanjšuje krče.

Pehtran

(*Artemisia dracunculus L.*)



Je aromatična trajnica iz Azije in Severne Amerike. Uporabljamo sveže liste, ki jih nabiramo po potrebi. Sušenje ni priporočljivo zaradi izgube arome.

Petersilj

(*Petroselinum crispum (Mill.) Hill*)

Petersilj je dvoletnica, vendar ga običajno gojimo kot enoletnico. Gojen je po vsem svetu, domovina je JZ Azija in Sredozemlje. Sejemo lahko



na toplem pozno pozimi ali pa zgodaj spomladi in poleti. Zelo počasi kali. Sredi poletja ga lahko sejemo v lonce in ga gojimo na toplem. Tako bomo imeli preko cele zime svež peteršilj. Liste trgamo po potrebi, vendar ne tako, da bi odstranili vse. Lahko jih posušimo v vroči pečici ali pa zamrzemo v ledene kocke. Uporablja se cela rastlina. V ljudskem zdravilstvu se danes uporablja pri prebavnih motnjah in pri obolenjih sečnih izvodil.

Navadni rožmarin

(*Rosmarinus officinalis L.*)



Vedno zeleni grm Sredozemlja, ki cveti modro in privlači žuželke. Razmnožujemo ga s potaknjenci zgodaj spomladi. Na Primorskem ga lahko uporabimo za živo mejo. Liste pridobivamo vse leto, lahko jih tudi posušimo. Uporablja se kot začimba za meso, je pa lahko tudi kot dodatek poživljajočim kopelīm.

Vrtni šetraj

(*Satureja hortensis L.*)



Aromatična dišeča, večinoma grmičasto razrasla rastlina z ozkimi listi in belkastimi ali rožnatimi cvetovi. Njena domovina je Sredozemlje. V prvi vrsti je začimbna rastlina, ki se prilega predvsem k fižolovim jedem. Vzpodbuja prebavo in povečuje apetit.

Žajbelj

(*Salvia officinalis L.*)



Ta trd polgrm s sivkasto zelenimi dlakavimi listi in svetlovijoličnimi cvetovi je lahko lep dodatek gredicam. Domovina je Balkanski polotok. Rastočim poganjkom odstranjujemo vršičke, da so rastline goste. Liste nabiramo vse poletje pred cvetenjem in ga posušimo. Ima protibakterijsko delovanje in zmanjšuje potenje. Uporablja se pri vnetjih dihalnih poti. V kulinariki se uporablja kot začimba pri pripravi jeter, rib in pečenk.

1

Majda Kolarič

Gozdna učna pot

Gozd je sklenjen sestoj gozdnega drevja. Je najvišja organizirana in pestra življenjska združba rastlin in živali (biocenoza), povezana z neživim okoljem (biotop). Uspeva povsod, kjer mu to dopuščajo razmere in človek. Zato je oblika gozdne združbe odvisna od podnebja, kamnin, prsti, vlažnosti, svetlobe in drugih dejavnikov. Osnovna procesa, ki omogočata delovanje ekosistema, sta fotosinteza in kroženje snovi.

Gozd je izrednega pomena za življenje, ker je tovarna kisika, varuje prst pred izpiranjem, blaži ekstremne vremenske pojave, ščiti vire pitne vode. Gozd ima tudi rekreacijsko, poučno, raziskovalno in estetsko vlogo. Gospodarska vloga gozda je pridobivanje lesa, nabiranje kostanja, gob, drevesne smole, gozdnih borovnic, malin, prehranjevanje divjadi in podobno.

Ozemlje Slovenije pokriva približno 56 % gozdov, s tem smo v vrhu med evropskimi državami (večji delež Finska, Švedska). Naši gozdovi so rastišče okrog 71 drevesnih vrst, od tega prevladujejo listavci (61 vrst). Razlikujemo iglaste, listnate in mešane gozdove.

V listnatih gozdovih, ki rastejo na tleh z veliko humusa, je dovolj svetlobe, zato je bogat s podrastjo.

Za iglaste gozdove so značilna drevesa z listi v obliki iglic. V teh gozdovih je temačno in podrasti skoraj ni.

Mešani gozdovi imajo več svetlobe kot iglasti gozdovi. Na svetu je največ mešanih gozdov.

Za gozd je značilna vertikalna porazdelitev plasti oziroma slojev:

» Talni sloj zajema tla in živalske ter rastlin-

ske organizme v njih.

- » Zeliščni sloj predstavljajo praproti, mahovi, glive in zelišča.
- » Podrast sestavljajo grmi in mlada drevesa.
- » Drevesna debela so pogosto naseljena z lišaji. Po njih odteka voda.
- » V sloju krošenj so prepletene veje in zastirajo sončno svetlobo, varujejo pred vetrom in močnimi nalivi.

Gozdove v Sloveniji ogrožajo naravne ujme, požari in rastlinojede živali, ki so ponekod preštevne, ter človek z izsekavanjem in onesnaževanjem.

V gozd ljudje radi zahajamo, vendar je naša naloga, da gozdu ne škodimo, saj s tem izgubimo prijeten kotic za učenje in sprostitve.

V gozdu upoštevajmo nekaj osnovnih pravil obnašanja:

- » V njem nikoli ne prižigamo ognja, saj se lahko suho listje hitro vname in požar je neizbežen.
- » Za seboj ne puščamo odpadkov, vse smeti odnesimo s seboj in odložimo v smetnjak.
- » Ne uničujemo lubja, ne lomimo vej, ne hodimo po mladih drevesih.
- » Gozd je življenjski prostor številnim živalim, zato jih ne plašimo in vznemirjamo.
- » Vse gobe niso užitne, kar pa ne pomeni, da jih moramo pohoditi. Za nas so morda strupene, vendar živijo v sožitju z drevesi in jim pomagajo do hranilnih snovi, lahko so tudi hrana za kakšno žival.
- » V gozdu predvsem opazujemo, saj nas lah-

ko marsičesa nauči.

Gozdna učna pot v Jurovskem Dolu se prične ob sami šoli, kjer so zasajena drevesa in se nadaljuje v bližnjem gozdu. Opisane so najbolj značilne vrste, vendar še rastejo v gozdu tudi druga drevesa, kot so: pravi kostanj, bor, divja češnja, črna jelša, javor ...

Evropski macesen

(*Larix decidua*)



Uspeva v višjih legah, ki so vlažnejše in hladnejše, predvsem v Alpah do gozdne meje.

Ta iglavec je eden redkih, ki čez zimo odvrže iglice. Zraste do 40 metrov. Doživi visoko starost,

tudi do 700 let. Skorja je sivo rjava in močno nabrazdana. Drevo ima svetlo zelene mehke iglaste liste, razporejene od 30 do 40 v šopku. Storži so jajčasti, dozoriijo v jeseni.

Macesen se uporablja v gradbeništvu, za sode, skodle, kot jamarski les in podobno. Eterična olja uporabljajo v obliki inhalacij pri obolenju dihalnih poti.

Navadna smreka

(*Picea abies*)



Sestavlja gozdove Evrope in je v slovenskem prostoru najpogostejši iglavec. Je vedno zeleno iglasto drevo, visoko do 50 metrov. Skorja je rahlo rdečkasta. Zelene iglice so v prerezu rombaste in

spiralasto nameščene ter bodeče. Plod je storž, ki se med zorenjem povesi navzdol. Dozori oktobra in odpade cel. Smrekovina je uporabna v gradbeništvu, papirni industriji ter pri izdelavi glasbil.

Hrast dob

(*Quercus robur*)

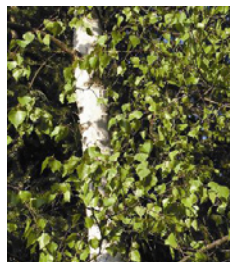


Je najbolj znana vrsta hrasta pri nas in je do 40 m visoko listopadno drevo. Lubje je luskasto in hrapavo. List je sestavljen iz krp in kratkoplecljat. Plod je podolgovat želod in raste v skupinah. Plovdove raznašajo glodalci. Les je zelo kvaliteten in

se uporablja za furnir, pohištvo, talne obloge, sode. Drevesa lahko dosežejo od 500 do 800 let.

Navadna breza

(*Betula pendula*)



Drevo je vitko, največ 25 m visoko in dobrega pol metra debelo. Bela skorja se tu in tam lušči v papirnato tankih kosih, prekinjajo jo vodoravne proge črne plute. Listi imajo stožčasto dno in romboidno listno ploskev.

Krilati plodovi so skriti v storžkih. Najdemo jo v svetlih gozdovih Evrope. Brezov les je zelo žilav, uporabljajo ga v kolarstvu, za furnir, vžigalice in vezane plošče. Brezovi listi pospešujejo izločanje seča, pripisujejo jim tudi dobro delovanje na rast las.

Navadni oz. beli gaber

(*Carpinus betulus*)



Drevo raste predvsem v nižinah. Skorja je gladka in siva. Cveti spomladi, ima moške in ženske mačice. Jajčasti listi imajo dvojno nazobčan rob. V jeseni dozorijo plodovi, ki jih imenujemo oreški, za razširjanje imajo krilca. Gabrovina je trd les, zato so v preteklosti iz nje izdelovali lesena orodja.

Navadna bukev

(*Fagus sylvatica*)



Raste v listnatih gozdovih Evrope. Siva skorja je tanka in gladka. Svetlo zeleni listi so svileni dlakavi in z gladkim robom. Plod imenujemo žir. Bukkev bogato obrodi vsako četrto ali peto leto. Žir je užival že pračlovek, vendar z uživanjem ne smemo pretiravati, ker snovi v žiru povzročajo glavobol in slabost. Je pa pomembna hrana za živali, predvsem divje prašiče. Iz lesa izdelujejo igrače, pohištvo, oglje, železniške pragove. Pogosto ga uporabljajo za kurjavo.

Navadna, bela jelka

(*Abies alba*)

Raste v gozdovih v Srednji Evropi. Lubje je belkasto in drobno razpokano. Igllice so sploščene in imajo na spodnji strani dve vzporedni belkasti proggi. Njene igllice ne bodejo. Zdravo drevo jih obdrži 8 do 12 let. Plodovi so storži, ki so nameščeni



drevesna vrsta za čebelarstvo.

pokončno. Luske odpadejo posamič, tako da na veji ostane le os storža. Jelka je zelo občutljiva na onesnaženje zraka.

Iz iglic jelke si lahko pripravimo čaj, ki ima veliko C-vitamina. Les je zelo dober gradbeni material. Jelka je v Sloveniji druga najpomembnejša

Robinija

(*Robinia pseudoacacia*)



Njena domovina je Severna Amerika, v Evropi je bila iz semen posajena v Parizu (Jean Robin), rastlina se je nato hitro širila. Pri nas jo nepravilno imenujemo akacija. Akacije so namreč rastline, ki v Srednji Evropi ne uspevajo, imajo pa rumene puhaste cvetove.

Navadna robinija zraste do 25 metrov visoko, deblo pa ima pokončno, pokrito pa je z rjavo sivo močno razpokano skorjo. Krošnja drevesa je okrogla, sestavljajo pa jo veje, polne dolgih trnov. Listi so svetlo zeleni in pernato deljeni na manjše lističe.

Bele, dišeče cvetove robinije oprahujejo čebele (akacijev med). V testu ocvrti cvetovi so pri nas priljubljen posladek. Njen les je zelo trden, zato so ga vinogradniki uporabljali za kole, sode in ročaje za orodja.

Veliki jesen

(*Fraxinus excelsior*)



Do 40 m visoko drevo je razširjeno po vsej Evropi. Listi so pernato sestavljeni. Plod je krilati orešek. Je zdravilna rastlina. Uporabljajo se listi, in sicer pri težavah z ledvičnimi kamni. Jesenovina se uporablja za izdelovanje športnih pripomočkov in ročajev za orodja.

Pri ogledu učne poti obiskovalci ne bodo opazovali le opisanih drevesnih vrst, ampak tudi grmovnice in zelišča. Rob gozda zaraščajo: črni trn, navadna robida, črni bezeg, navadni glog, navadna leska.

V gozdu bomo ob ugodnih razmerah našli številne gobe. Med užitnimi se bomo razveselili: lisičke, poletnega gobana, orjaškega dežnika, brezovega deda, užitne betičaste prašnice, prave mraznice ali štorovke, črne trobente, užitne golobice, popraste mlečnice. Med strupenimi bomo prepoznali rdečo, zeleno in panterjevo mušnico, bljuvno golobico, krompirjevo prašnico, vražjega gobana.



Črni trn



Navadna robida



Črni bezeg



Navadni glog



Navadna leska



Lisičke



Poletni goban



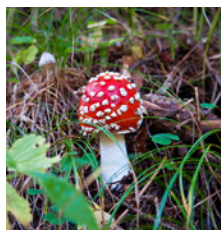
Orjaški dežnik



Brezov ded



Štorovke



Rdeča mušnica



Zelena mušnica



Vražji goban



Panterjeva mušnica

Med zelišči zgodaj spomladi, ko drevesa še niso olistana, zacvetijo veliki in mali zvončki, trobentice, podlesne vetrnice, navadni pljučnik, črni teloh, navadni pasji zob, šmarnica, zajčja deteljica, petelinčki. Od aprila do junija bomo po belih cvetovih in vonju po česnu prepoznali čemaž.

Po drevesih se vzpenjata vedno zeleni bršljan

in navadni srobot. Njihova debela pa preraščajo lišaji, ki so značilni bioindikatorji onesnaženega zraka. Tla so naseljena z mahovi, ki vpijajo vodo skozi vso površino in jo v sebi zadržujejo. Hkrati dajejo številnim živalim bivališče. Pogosto najdemo lasastega kapičarja.



Veliki zvonček

Podlesna vetrnica

Črni teloh

Pljučnik

Šmarnica



Navadni pasji zob

Zajčja deteljica

Čemaž

Trobentica

Mali zvonček



Bršljan

Navadni srobot

Lasasti kapičar

2

Milena Kokol

Cerkev sv. Jurija v Slovenskih goricah



Zunanost cerkve poudarja baročno arhitekturo.
(foto: Milena Kokol, 2010)



Cerkev sv. Jurija z južne strani (foto: Milena Kokol, 2010)

Cerkev sv. Jurija stoji na mali vzpetini v središču naselja Jurovski Dol. Gotska župnijska cerkev je bila večkrat prezidana, predvsem v poznobaročnem slogu. Cerkev je bila poimenovana po svetniku sv. Juriju, ki je bil zavetnik vitezov, vojakov, tudi poljedelcev, živinorejcev in vinogradnikov (lep reliefni prikaz vinske trte na cerkvenem zvoniku). Ime Jurij izhaja iz latinske besede Georginus, ki je bil v rimski vojski stotnik, sin bogatih staršev. Doma je bil v Kapadokiji v Mali Aziji. Zaradi mučeništva so ga kristjani razglasili za svetnika. Cerkev sv. Jurija v Slovenskih goricah se prvič omenja leta 1388. Sedanja župnijska cerkev z osrednjo gotsko ladjo, ki ju spremljata mlajši stranski ladji, je bila sezidana leta 1501. V času pred turškim vpadom leta 1532 je bil stolp prezidan, o čemer priča vklesana letnica 1528 v cerkveni zvonik. Cerkev je naslonjena na oporne stebre. Zvonik je postavljen pred cerkvijo. Levo in desno so bile prizidane stranske kapele. V letih od 1784 do 1786 je bila izvedena v sklopu cerkvene reforme cesarja

Jožeta II. osamosvojitve jurovske fare.

Cerkev odlikuje ubrana notranjščina in bogata oprema, ki zajema tri oltarje. Glavni oltar je posvečen farnemu zavetniku sv. Juriju in je v neogotškem slogu, spodnji del oltarja je izdelal mojster Janez Kurnik iz Radovljice leta 1907, zgornji del oltarja je delo Jožeta Holzingerja. Ta oltar je bil



Glavni oltar je posvečen farnemu zavetniku sv. Juriju. (foto: Milena Kokol, 2010)



*Oltar v severni kapeli je posvečen sveti družini.
(foto: Milena Kokol, 2010)*

leta 2003/04 obnovljen in v celoti pozlačen. V južni kapeli je oltar sv. Janeza in Pavla in je bil obnovljen v letu 2007. V severni kapeli je oltar sv. družine, ki je bil obnovljen leta 2006, in ima sedaj prvotno podobo. V cerkvi je križev pot iz leta 1908 in je likovna upodobitev Jezusovega trpljenja. Leta 1905 so bile kapele poslikane s freskami. V prezbiteriju je pet barvnih gotskih oken in ga pokriva zvezdasti obok.

Leta 1932 so cerkev sv. Jurija obnovili, obnovljeni so bili tudi oltarji, prižnica in orgle. 21. avgusta 1993 so v cerkev postavili nove orgle, ki so bile pripeljane iz Brestovca pri Rogaški Slatini.



*Oltar v južni kapeli je posvečen sv. Janezu in Pavlu.
(foto: Milena Kokol, 2010)*

Izdela jih je mojster orglarstva Anton Škrabl. V avgustu leta 1999 je cerkev dobila tri nove bronaste zvonove.

Na južni strani cerkve sv. Jurija je plošča, posvečena duhovniku in narodnemu buditelju koroških Slovencev. Gregor Einspieler se je rodil 10. marca 1853 leta v Svečah v Rožu. Na Koroškem je bil urednik slovenskega časnika Mir. V deželnem zboru je nadaljeval politiko Andreja Einspielerja in opozarjal na slabe šolske razmere na Koroškem ter zahteval potrebo po slovenskih šolah. Po koroškem plebiscitu je leta 1920 zapustil Koroško in kot župnik od leta 1922 do 1927 služboval pri Sv.



Kor z orglami (foto: Milena Kokol, 2010)



Nove orgle so velika pridobitev za župnijo. (foto: Milena Kokol, 2010)

Juriju, kjer se je tudi dokazoval kot narodni buditelj in zagovornik slovenskega naroda. Umrl je leta 1927 pri Sv. Juriju v Slovenskih goricah in je pokopan na pokopališču v Jurovskem Dolu.

3

Majda Kolarič

Močvirsko rastlinstvo

Močvirje je območje, kjer ima podzemna voda stalen ali občasen stik s površinsko vodo ali površinska voda zaradi geološke sestave tal ne more pronicati v tla. To je habitat, za katerega so značilne kisle kamninske podlage. Močvirje je izredno bogat življenjski prostor, v katerem se kopenske površine prepletajo z vodnimi in dajejo ogromno možnosti za razvoj rastlinskih in živalskih vrst.

Za človeka so izrednega pomena, saj zadržujejo vodo kot spužva, s čimer pripomorejo k zmanjšanju poplav. V sušnem obdobju vodo počasi oddajajo in s tem blažijo sušna obdobja. Bogata vegetacija omogoča odlaganje prekomernih količin hranil, ki jih človek sprošča v okolje (izpirajo se iz okoliških kmetij ali jih prinašajo potoki). So vir dobrin kot na primer krme. Imajo estetsko funkcijo, saj so idealno mesto za opazovanje ptic, fotografiranje, hkrati so lahko učilnica na prostem in življenjska okolja za redke in ogrožene rastlinske ter živalske vrste.

Močvirja so ogrožena zaradi prekomerne uporabe gnojil in pesticidov, odpadnih voda gospodinjstev in kmetij, osuševanja za potrebe pridobivanja kmetijskih površin.

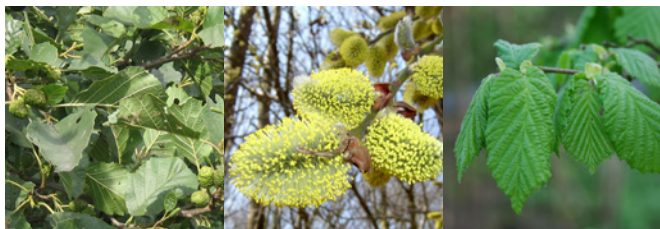
Ob Globovnici prevladuje močvirsko rastje. Med drevesnimi vrstami bomo zasledili črno jel-

šo z nenavadnimi storžki. Zgodaj spomladi čebele nabirajo cvetni prah in medicino na ivah. Domačini jih imenujejo mačice in njihove veje postavljajo v vaze ter v butare v času velike noči. Zasedimo tudi grme leske, plodovi so hrana številnim glodavcem, žolnam, brglezom.

Med zelnatimi rastlinami zgodaj spomladi zacvetijo veliki zvončki in rumeno cvetoče navadne kalužnice. Indikatorska rastlina za mokra tla je vodna perunika z močnimi sulicastimi listi. Ima bleščeče rumene cvetove, ki jih razvije maja in junija. Listi in korenika vsebujejo strupene snovi, ki so nevarne za živino. S svojo bujno rastjo bodo našo pozornost pritegnili šaši, ki imajo ostrorobe liste, in ločki, ki so jih nekoč uporabljali za pletenje. Munec raste na močvirnem travniku in ima na vrhu stebela značilne »čopke« iz bombažnim vlaknom podobnih niti, ki jih raznaša veter.

Na tem področju rastejo ozkolistni in širokolistni rogoz, ki ga prepoznamo po številnih drobnih ženskih cvetovih, združenih v rjavo, cigari podobno socvetje. V mrtvem rokavu Globovnice najdemo trstičje, ki z obsežnim koreninskim sistemom srka iz tal veliko snovi in tako čisti vodo. Na vlažnih travnikih težko spregledamo do 1,5 m visoko zdravilno špajko ali baldrijan, ki se uporablja pri motnjah spanja in kot blago pomirjevalo. Močvirsko preslico prepoznamo po členkastem stebelu. Navadna črnobina je značilna visoka rastlina s štirirobim stebлом. Iz družin orhidej rastejo na močvirnem travniku prstaste kukavice, ki seveda spadajo med zaščitene rastline.

V plitvih vodah je razširjen peresasto razrasel rogozlist. Pogosto plavata na vodni površini žabji šejek in vodna leča. Le-ta ima viseče korenine in



Črna jelša

Iva

Leska



Navadna kalužnica Močvirska perunika Munec

Rogoz



Šaš

Zdravilna špajka

Navadna črnobina

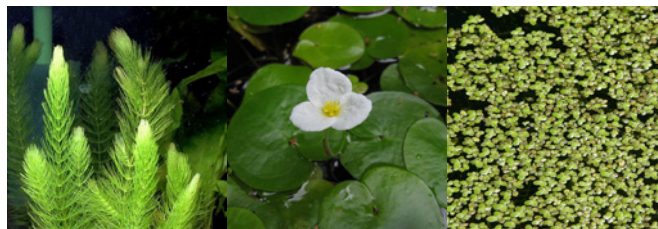
Prstasta kukavica

nekaj listom podobnih sploščenih poganjkov, ki so preobrazena stebela. Z zrakom napolnjeni prostori v njih omogočajo plavanje na vodi. Vodna kuga, imenujemo jo tudi račja zel, je pogosto na jedilniku rac in je prinesena iz Severne Amerike v Evropo. Tu se je tako namnožila, da je ponekod izpodrinila druge vrste. To nam dokazuje, kako nevarno je vnašanje tujerodnih vrst, saj lahko porušijo biološko ravnovesje v nekem življenjskem okolju.

V počasi tekočih ali stoječih vodah bomo zasledili še plavajočega dristavca, nitaste zelene alge, plavajočo vodno praprot, valisnerijo, vodno škarjico ... Vodne rastline so zelo pomembne. S koreninami utrjujejo blatno dno, umirjajo vodne tokove in valovanje, čistijo vodo, številnim živalim pa ponujajo bivališče in hrano.

Za ohranitev teh področij je pomembno, da omejimo porabo umetnih gnojil in pesticidov. V vodo ne splakujemo škropilnic in posod z oljem. Močvirij, mlak, kalov ne zasipavamo. Ne naseljujmo tujerodnih vrst in ne spuščajmo živali, ki smo jih kupili v trgovini za male živali, v okolje, kamor

ne sodijo (npr.: želve rdečevratke). Vzpodbujati je potrebno ekološko kmetovanje.



Rogolist

Žabji šejek

Vodna leča

4

Majda Kolarič

Živalstvo ob učni poti

Gozd velja za enega najbogatejših življenjskih prostorov za ptice in sesalce. Tako kot ptice, ki so razporejene po gozdnih plasteh glede na to, kje gnezdijo in kje iščejo hrano, so tudi sesalci razporejeni po različnih višinskih plasteh v gozdu. Tako je tekmovanje za hrano in bivališče manjše.

Ptičja pestrost je velika. Vsem ljudem spomladi pritegne pogled bela štorclja.



Bela štorclja

Bela štorclja (*Ciconia ciconia*) je zelo povezana s človekom, saj za gnezdišča, ki jih naredi iz vej, izbira dimnike, slemena streh ali drogove. Pre-

poznamo jo po umazano belem perju in letalnih peresih, ki so črna. Dolge noge in kljun so rdeče barve. Je selivka, ki prezimuje v Afriki vse do Sahare. Njena hrana so dvoživke, mali sesalci (rovke, krti), plazilci (kače in kuščarice), žuželke (predvsem kobilice), ribe, deževniki.

Število belih štorkelj nezadržno upada. Glavni vzrok moramo iskati v vplivih človeka, med najpomembnejše spadajo izguba življenjskega prostora (uničevanje močvirskih travnikov), pomanjkanje hrane in uporaba insekticidov.

Med pticami zasledimo sivo čapljo, ki ima skrčen vrat, ko leti. Vrane, srake, kavke, grlice, vedno redkejša kmečke lastovke, šoje, lesne sove in čuke, zelene žolne in detle, škorce, kose, taščice, kukavice, vrabce in sinice – vse te predstavnike ptic najdemo na naši poti. Med ujedami bomo zasledili skobce, kragulje in visoko v zraku kanje. Srečamo tudi fazane, ki jih lovci redno naseljujejo in prav tako redno tudi streljajo.

Številne vrste ptic pri nas gnezdijo in vzgajajo mladiče. Prav tako imajo mirne koticke za svoje domovanje.

Ptice so pogost plen plenilcev. Manjše ptice pogosto plenijo skobci, kune. Ptičje mladiče pa plenijo veverice, ježi in navadni goži.



Kanja



Zelena žolna



Črni kos



Sraka



Fazan

Velika sinica

Taščica

Kmečka lastovica

Različne gozdne plasti ponujajo sesalcem bivališče in hrano. To so živali s stalno telesno temperaturo, pokrite z dlako, živorodne in njihovi mladiči sesajo materino mleko. Glede na prehrano jih delimo na rastlinojede, mesojede in vsejede.

Gozd, grmičevje in travniki so dom srnjadi. Ker je območje mirno, se tukaj redno zadržuje skupina srnjadi. Zaradi mokrotnih travnikov in s tem pozne košnje lahko tukaj nemoteno vzgajajo mladiče. Srna kot mladiče konec maja ali v začetku junija, mladiče pušča same, saj ne oddajajo nobenega vonja in so varni pred lisicami. Pogosto pa preti na mladiče nevarnost od človeka, saj jih veliko konča pod kosilnicami. Zato je zelo pomembno, da bi določili režim košnje na tem varovanem področju. Predlagam, da bi dovolili košnjo do 15. maja, nato pa šele po 15. juniju. V tem času mladiči že toliko porastejo, da že lahko sledijo materam.

Poljski zajci so zaradi uporabe škropiv in umetnih gnojil že zelo redki, vendar jih še zasledimo v prostoru, ki ga opisujemo. Za širitev populacije bi prav gotovo bilo dobrodošlo varovano območje, v

katerem bi bil tudi odstrel divjadi prepovedan.

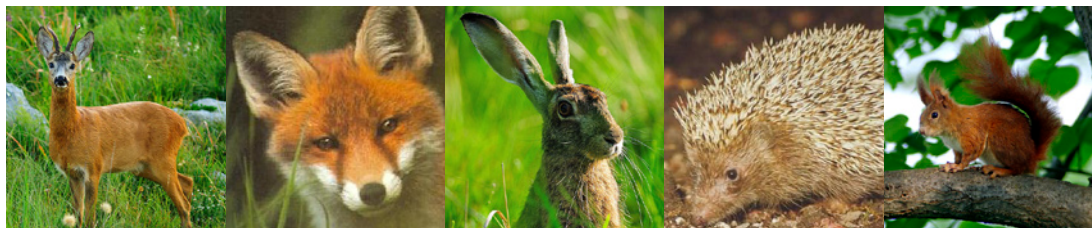
Beloprski jež ima dlake na hrbtu spremenjene v bodice, ki ga varujejo pred plenilci, udarci in padci. Je plenilec žuželk, polžev, miši, ptičjih mladičev, žab, kač ...

Tri četrtnine ježev ne dočaka prvega leta starosti, saj ne dobijo dovolj hrane. Ogrožajo jih tudi avtomobili, ko ježi ponoči prečkajo cesto. Z zakonom so zavarovani in jih ne smemo imeti doma v ujetništvu.

Navadna ali rdeča lisica živi v gozdnih predelih, zadržuje pa se tudi v bližini človeških naselij. Je zelo spretna in hitra. Okrog hodi ponoči in lovi plen, išče odpadke in mrhovino. Nemalokrat se spravi tudi nad kokošnjak in upleni kakšno kokoško.

Lisica velja za glavno prenašalko stekline, človeku smrtno nevarne bolezni. Zaradi zdravstvenih ukrepov in polaganja vab s cepivom pa se je nevarnost stekline zelo zmanjšala.

Čeprav jo preganjajo, je zaradi prilagodljivosti zelo pogosta.



Srnjak

Lisica

Poljski zajec

Beloprski jež

Veverica



Mali podkovnjak

Kuna belica

Jazbec

Podlesek

Pri nas so navadne veeverice po hrbtu rdečkasto-rjave, zelo redko rdečkaste, po trebuhu pa so vselej bele. Košat rep služi za ravnotežje in ponoči kot pokrivalo. Hrani se pretežno z rastlinsko hrano – sadje, semena. Lovi tudi mlade ptiče.

Veverica ni lovna divjad in je preko celega leta zaščitena.

Kuna belica se dobro počuti na obrobju gozda in v bližini naselja, zato se ne smemo čuditi, da pride na naša podstrešja, kjer išče kaj za pod zob.

Če bomo šli po Jurovski poti v večernem mraku, bo nad nami preletaval na lovu za nočnimi metulji mali podkovnjak, ki spada med netopirje. Pri

lovljenju si pomaga s poslušanjem odbitega zvoka ultrazvočnih signalov, ki jih oddaja skozi nosnice.

Ob Globovnici in v njej je velika pestrost živalskih vrst. Med žuželkami bomo zasledili kačje pastirje, enodnevnice, vodne osličke, vodne pršice, komarje, stenice in njihove ličinke ter nimfe. Med mehkužci živijo v vodi polži (veliki in mali mlakar) in školjke (potočni škržek, brezzobka). Tudi pijavke zasledimo v vodi (konjska, medicinska). Med raki najdemo potočnega raka, kar je dokaz čistosti vode. Dvoživke odlagajo v vodo jajčeca (mrest) in iz njih se razvijejo paglavci. Med dvo-



Kačji pastir

Enodnevnic

Ličinka komarja

Potočni rak

Pijavka



Pupek

Potočni škržek

Ostriž

Slepec

Zelena rega

živkami je pogosta zelena rega, navadna krastača, pupek ... Tudi ribe naseljujejo Globovnico, kot na primer: koreselj, nežica, pezdirek, ostriz, rdečeočka. Med plazilci bomo zasledili breznogega kuščarja slepca in kačo belouško. Med vodnimi sesalci, ki kopljejo rove v bregove in tam vzgajajo mladiče, bomo zasledili vodne rovke in pižmovke.

5

Stanislav Senekovič

Meščanska zidanica in vodnjak



Žagarjeva zidanica na Malni 21 (foto: Stanislav Senekovič, 2010)

Na grebenu Malne leži lepa »meščanska zidanica«. Čudoviti primer zidanice bogatega trškega trgovca, gostilničarja, mesarja in veleposestnika iz Jurovskega Dola Jožefa Žagarja. Ob zidanici so bili obsežni vinogradi. Mogočno stavbo je zgradil omenjeni trgovec leta 1870. V stavbi je bilo dvosobno stanovanje za lastnika. V drugem delu stavbe pa je v celoti 128 let stara stiskalnica, ki je še danes v uporabi. V višini treh metrov okrog in okrog stiskalnice je lesen zelo lepo okrašen »gajnk«, ki je služil povabljenim imenitnim gostom za pogostitev in opazovanje stiskanja grozdja. Stiskalnica je lepo izrezljana, vloženi pa so okraski iz biserne školjčne matice in raznobarnega stekla.

Pred stavbo je širok pokrit prostor, tlakovan z rezanim slovenjegoriškim kamnom v kombinaciji z opečnim tlakom. Skorajda v celoti so ohranjeni izrezljani motivi na lesenih napuščih in nosilnih tramovih. S tega prostora je tudi vhod v klet, ki je v celoti v zemlji. Zgrajena je iz lomljenega domačega kamna, tudi obok v višini pet metrov je iz lom-



Stiskalnica v meščanski zidanici Jožefa Žagarja (foto: Stanislav Senekovič, 2010)

ljenega in obdelanega kamna. Klet je edinstvena in podobnih ne najdemo v bližnji okolici.

Ob tej zgradbi je bila viničarija, ki pa ni ohranjena. V njej je živela družina viničarja, ta pa je v okviru viničarskih odnosov opravljala dela v vinogradu.

Viničarija je bila zgrajena v celoti razen kuhinje iz tesanega lesa (cimprana), samo temelji so bili iz domačega kamna in opeke. Hiša je imela pet prostorov. Iz veže (1,5x3 m) so vodila vrata v zidano kuhinjo (3x3 m), kjer je bil štedilnik in miza s klopjo in stoli, »gredenca« in odprtina za kurjenje v peč, ki je bila v prednji »hiši«. Največja je bila soba, v kateri je bila krušna peč (4x4 m). V njej sta bili dve postelji, klop okoli peči, manjša miza in omare. Iz kuhinje so vodila vrata v manjšo shrambo (1,5x3 m). Iz veže pa v manjšo sobo (2,5x3 m). Stropi so bili leseni z vidnimi nosilnimi tesanimi gredami in prekrivajočimi deskami. Stegne so bile ometane z mešanico ilovice in slame ter obeljene. Tudi fasada je bila ometana z omenjenim

ometom.

Najemnino za hiško in njivico so viničarji plačevali v obliki dela v lastnikovem vinogradu in na »tavrlih« na lastnikovem posestvu. Ob novem letu je lastnik z viničarjem opravil obračun dela in dolgov. Viničar je prinesel »poletne«, ki jih je dobival za delo pri kmetu. Kmet je obračunal število poletnov za dolgove viničarja, kot so bili: najemnina za majhno njivico, oranje njive, voz drv, pujssek, voz sena, vreča pšenice ... Običajno je za dolg viničarju zmanjkalo poletnov in se je dolg prenesel v naslednje leto. Ob martinovem je lahko lastnik zamenjal viničarja, če je ta slabo delal. Pred odpustom je viničar moral poravnati dolg.

Hiške, vinograde, sadovnjake in majhne njivice pod njimi so dobili viničarji v last z zakonom o odpravi viničarskih odnosov, in sicer po drugi svetovni vojni. Z industrializacijo države so dobili zaposlitev v industriji, s tem se je njihov gospodarski položaj bistveno izboljšal.

Ob meščanski zidanci je edinstven vodnjak, globok 43 metrov z avtentično napravo za dviganje vode s kolesom. Vodnjak je dal konec 19. stoletja zgraditi Jožef Žagar. Večji del vodnjaka je obzidan z opeko in kamnom. Nadstrešnica s kolesom je značilnost Slovenskih goric. V vodnjaku je vedno



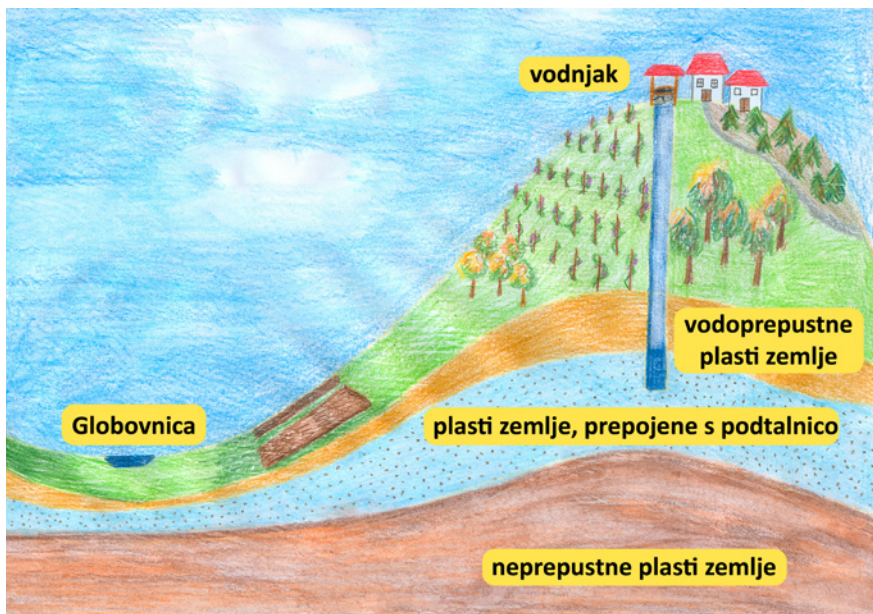
Žagarjev vodnjak z nadstrešnico in kolesom (foto: Stanislav Senekovič, 2010)

dovolj vode, tudi ob največjih sušah. Temperatura vode je poleti in pozimi od 12 do 14 stopinj. Okoliški viničarji so hodili v vodnjak po vodo, in sicer z dovoljenjem lastnika.

Pitna voda je bila v preteklosti velika dragocenost v Slovenskih goricah. Naravni izviri so bili le ob vznožjih vrhov, zato so pitno vodo nosili na vrhe. Ženske so prale perilo poleti in pozimi kar ob izvirih. Gradnja vodnjakov je bila draga in negotova, saj pogosto niso naleteli na žilo podtalnice in je bil trud zaman. Pri kopanju vodnjakov se je zgodilo veliko nesreč. Nevaren je bil plin in nenaadni vdori zemlje ali vode.

V smeri severozahoda proti jugovzhodu potekajo od osnovne slemenitve podolžni vrhovi. Dvigujejo se do sto metrov nad dolinami. Ti grebeni se vlečejo tudi petnajst kilometrov v omenjeni smeri. Zaradi te reliefne značilnosti so Slovenske gorice težje prehodne v smeri vzhod–zahod.

Vrhove pokriva rodovitna rjava karbonatno lapornata, pogosto peščena prst s precejšnjo vsebnostjo apnenca. Prst je dobro rodovitna ob stalnem gnojenju. Prsti primanjkuje humus, saj ga zaradi nagnjenosti terena padavinska voda odnaša. Že od prazgodovinske dobe so znali ceniti rodovitno prst na vrhovih grebenov. V srednjem veku so večino vrhov pokrivali vinogradi. Dve tretjini kmetij je bilo vinogradniških. Vino je bilo iskano in je šlo dobro v prodajo. Vinogradniški kmetje so bili tudi svobodni in ne podložniki. Ob koncu 19. stoletja se je razširilo sadjarstvo, sadje so izvažali vse do Dunaja. Z razpadom Avstro-Ogrske se je ta trg delno zaprl, dokončno pa po drugi svetovni vojni.



Podtalnica (skica: Ana Šuster, 2010)

Zaradi tipične plastovitosti sedimentov, ki padajo proti jugovzhodu, so zahodna pobočja vrhov strmejša od vzhodnih pobočij. Tudi vodnih izvirov je več na položnejših vzhodnih pobočjih kot na strmih vzhodnih pobočjih. Na pobočjih so pogosti usadi. Prst je dobro rodovitna, tudi poletne suše dobro prenaša. V različnih globinah naletimo na tanjše sklade peščenjaka, ki so ga v preteklosti lomili v številnih kamnolomih (rudah). Tudi nahajališča peska so pogosta in so jih izkoriščali za domače potrebe.

Mlini in žaga

Ljudje so v preteklosti znali izkoriščati naravne danosti, kot je vodna sila potoka Globovnica. Minimalni vodni padec 15 promil je bil dovolj za izgradnjo številnih mlinov na tem ozemlju. V dolžini dveh kilometrov toka Globovnice je delovalo še pred devetdesetimi leti pet mlinov, ki so na tem delu maksimalno izkoriščali vodno silo. Še živeči lastniki nekdanjih mlinov so potrdili, da so mlini lahko mleli v mesecu marcu, aprilu in maju ves čas, saj je bilo v teh mesecih dovolj vode. Junija so mleli največ deset dni, julija in avgusta pa samo nekaj dni (po deževju). Tudi v začetku septembra je bilo običajno malo vode. Šele v drugi polovici septembra, oktobra in novembra so lahko mleli nepretrgoma.

V zimskih mesecih so mleli manj – nekaj zaradi ledu, ki se je ob večjem mrazu nabiral na vodnih napravah, nekaj pa tudi zaradi majhnega pretoka vode. V zimskih mesecih je namreč pretok minimalen in je bilo potrebno vodo nekaj dni akumulirati za dan mletja ali pa čakati na odjugo.

Do leta 1900 so imeli vsi mlini samo mlinske kamne. Količina zmletega zrnja je bila majhna, in sicer od 200 do 500 kg ob celodnevem obratovanju mlina. Mlini, ki so imeli dve vodni kolesi in dve mlinski napravi, so zmleli toliko več, če je bilo dovolj vode. Mlini so bili v lasti večjih kmetov ali vaških trgovcev. V mlinih so imeli pogosto zaposlenega mlinarja, ki je s svojo družino živel ob mlinu (v vsakem mlinu je bilo stanovanje za mlinarja). Mlinarji so mleli za merico – okrog 10 % zrnja, z denarjem so kmetje redko plačevali. Tukajšnji mlini so mleli za potrebe prebivalstva vse tja do Zg. Velke, Jakobskega Dola in Lenarta. Ob mlinu je imel Kranerjev mlin tudi stope za izdelavo kaše

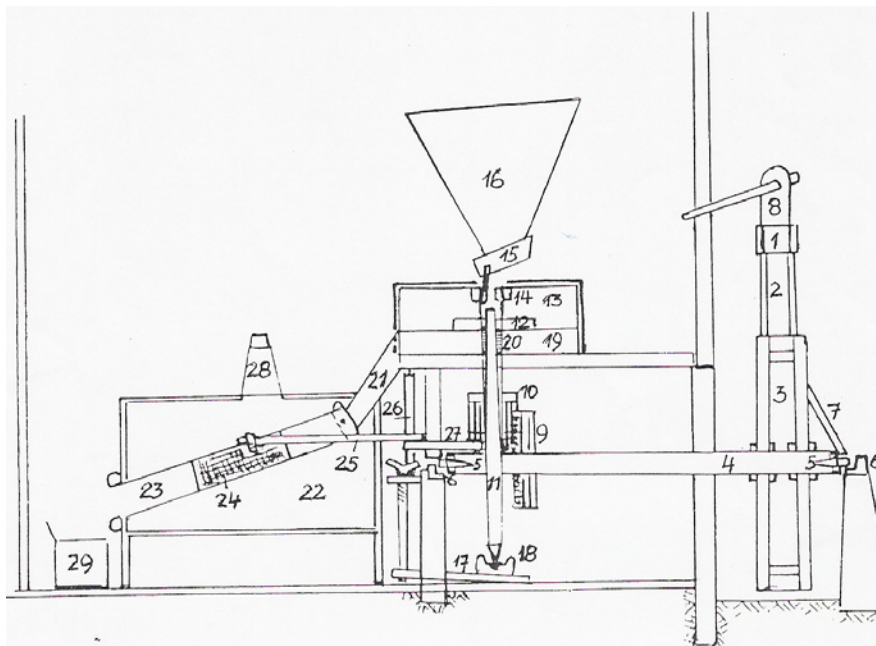


Mlin in žaga Jožeta Knupleža na Malni 57 (foto: Stanislav Senekovič, 2010)

in oljarno, kjer so izdelovali sončnično, bučno olje in olje iz oljne repice. Od petih mlinov, delujočih okrog leta 1903, se je ohranil samo Knupležev mlin, vse ostale so že porušili. Od njih so ostali le sledovi dovodnih kanalov, zajezitev, ostanki temeljev ali pa posamezni deli mlinskih naprav po domačijah. Od dveh mlinov so ohranjene slike domačih slikarjev, od drugih dveh pa so samo še sledi v naravi in spomin najstarejših občanov.

Posebno pozornost je potrebno posvetiti še ohranjenemu mlinu in žagi Jožeta Knupleža.

Mlin je imel tudi stanovanje za mlinarja in skladišče. V mlinu so bile štiri mlinske naprave, od tega tri valjčne naprave in ena na kamne. Že ob zagonu se je izkazalo, da vodno kolo in skromen pretok vode ne zadostuje za obratovanje mlina, zato je lastnik montiral dizlov motor. Mlin je obratoval nato nemoteno do leta 1955. Leta 1963 je bil predelan na električni pogon. V času obratovanja je lahko zmlel dnevno do 2500 kilogramov zrnja. Zmogljivost žage je bila osem kubičnih



Opis kmečkega mlina na vodni pogon - skica
 1-žleb, 2-skočnik, 3-kolo s koši, 4-gredelj, 5-»štkl«, 6-»vališ«, 7-žlebič, 8-»polka« (lesena zapornica), 9-»komprat« (zobato kolo), 10-vreteno, 11-mlinski gredelj, 12-koprca, 13-»vrhnjak« (zgornji mlinski kamen), 14-zobati obroč, 15-brada, 16-grot, 17-dvižnik, 18-cokla, 19-spodnji kamen, 20-»puša« ali »breza«, 21-obišje z »vratom«, 22-mokovnik ali »koštr«, 23-»pajtl«, 24-sito, 25-mandeljc, 26-navpična lesena os, 27-rep, 28-dušnik, 29-treslec, 29-škaf

metrov hlodov dnevno.

Mlin je zelo dobro ohranjen in bi ga bilo nujno spomeniško zaščititi, saj je edini ohranjeni mlin z žago v srednjih Slovenskih goricah. Mlin bi lahko vključili v turistično pot tako, da bi bil mogoč njegov ogled, mogoče celo s prikazom delovanja mlina in žage. Le-ta sta dobro ohranjena in si ju je vredno ogledati. Mlin je dal leta 1905 zgraditi

Ivan Roškar, ki je bil krajevni župan, poslanec v Gradcu in na Dunaju. Po prvi svetovni vojni je bil krajši čas minister za kmetijstvo v kraljevini SHS. Ker je investitor imel dovolj sredstev, je bil mlin sodobno opremljen. Istočasno je ob njem zgradil tudi večjo dvolistno žago »firečanko«.



Podoba Kranerjevega mlina na Globovnici (avtor skice: Mirko Žmavc, 1995)

Nekaj sto metrov nižje po dolu je še pred dvajsetimi leti stal Kranerjev mlin. Od njega so ostale le risbe in nekaj mlinskih naprav na domačiji. Mlin je bil eden najstarejših in najpogostejši slovenjgoriški mlin. Sam mlin je bil v celoti zidan. Imel je dve nadvilni mlinski kolesi, ki sta poganjali dve mlinski napravi na kamne. Vodo je dovajal dovodni kanal, ki je služil tudi kot zbiralnik vode v sušnih mesecih. Mlin je bil zgrajen po ustnem izročilu leta 1860, vendar je bil tukaj že prej manjši mlin, ki je mlel za kmete s širšega področja in je dajal lastniku precejšnje dohodke. Oljarna ob mlinu je bila preprosta naprava z mlinom za semena, pražarno in leseno ročno stiskalno napravo za oljno zmes. Po zmogljivosti je služila oljarna le za okoliške kmete. Ob njej je bil prostor za stanovanje mlinarja (soba 3,5x5 m). Med oljarno in mlinom je bil širok pokrit dovoz, ki je lahko sprejel nekaj vozov z vpregami. Mlin je obratoval do leta

1975. Tega leta je prenehal z mletjem zaradi dotrajanosti naprav. Sredstev za posodobitev lastnik ni imel, zato je mlin vse bolj propadal. Leta 1988 ga je najemnik posestva nepričakovano podrl. Porušenje tega mlina predstavlja veliko izgubo.

V dolu je potrebno omeniti manjši mlin F. Baumana, mlin je lastnik podrl pred letom 1903. Mlel je za lastne potrebe nedaleč od hiše (danes Milan Črnčec) ob Globovnici. Mlin je bil lesen, poganjalo ga je mlinsko nadlivno kolo in je lahko mlel le ob večjem vodostaju.

Naslednji mlin ob Globovnici je bil Omanov mlin, ki je bil porušen prav tako pred letom 1903. Vidni pa so očitni sledovi dovodnega kanala, temeljev in »tunfa« – velike kotanje pod vodnim kolesom. Po ljudskem izročilu je bil mlin lesen kakor večina mlinov na Globovnici, le temelji so bili zidani s kamnom. Mlin je bil v posesti veleposestnika Omana.

Prav v okolici tega nekdanjega mlina najdemo najbolj ohranjen del naravnega okolja.

V zimskem času je pretok Globovnice stalen, vendar je vodostaj nizek, pozimi potok ne poplavlja. V poletnih mesecih, ko je izhlapevanje močno, pretoka celo ni. Voda se zadržuje le v globljih tolmunih ali za naravnimi pregradami, ki jih ustvari voda iz nanosa vej in trave. Le ob poletnih nevihtah in daljšem deževju se obnovi tok potoka. Poletne poplave so izredno redke. Pretok vode je v zimskih mesecih od 0,03 do 0,04 kubičnih metrov na sekundo. Pretok vode ob najvišjem vodostaju v času poplav pa je do 8 kubičnih metrov na sekundo.

Gomilsko grobišče



Gomilska grobišča v Jurovskem Dolu (foto: Stanislav Senekovič, 2010)

V gozdu nad mlinom je pet gomil, ki še niso raziskane. Po raziskanih podobnih gomilah v sosedstvu pa lahko sklepamo, da so to žarne gomile iz antike. Umrle so takrat sežigali, pepel umrlih so dali v velike lončene posode – žare, le-te so obložili in pokrili s ploščami iz domačega peščenca. Pridodali so pokojniku ljube predmete.

Gomile pričajo o poseljenosti tega območja v času antike. Prvotne gozdove, ki so pokrivali dole in grebene, so pričeli krčiti naseljenci že v pred-rimski dobi. O tem pričajo gomile, ki so gosto posejane po položnih grebenih, običajno na obojnih straneh. Takšne gomile srečamo tudi v Jurovskem Dolu. Tukaj je pet gomil, ki so precej velike, saj meri največja v premeru 15 m in je visoka 1,7 m.

Ker je bila takratna poseljenost zelo redka, je bilo dovolj obdelovalne zemlje na položnih pobočjih in na vrhovih razvodnih grebenov. Tam so bile površine suhe in varne pred poplavi. Doli prav gotovo niso bili poseljeni in jih je še vedno zaraščal gozd. O življenju takratnih ljudi vemo zelo malo.

Pisave še niso poznali, tudi materialnih preostankov njihovih bivališč je malo in še niso proučena. O njihovem življenju in materialni kulturi lahko sklepamo le iz preostankov, najdenih v gomilah. Iz teh izvemo, da so poznali baker, bron in železo. Bron so uporabljali za orožje, kot so meči, osti sulic in puščic, za nože, pogosto tudi za sponke na obleki. Baker pa predvsem za ženski nakit in posodo.

Lončarskega kolesa še niso poznali, zato so posode izdelovali ročno z nalaganjem trakov, nato so posodo zgladili. Posode so obarvali z zmesmi, ki so po žganju dale tudi vodotesnost. Barva žar je običajno črna, redkeje naravna. Pridodane posode za hrano kažejo, da so sklede že krasili s preprostimi vzorci. Pokopavanje umrlih v gomile se je ohranilo globoko v rimsko dobo. Šele širitev krščanstva v naše kraje, predvsem v 4. stoletju, uveljavlja skeltni pokop.

Tudi o rimskem obdobju na tem področju je malo znanega. Preko dola ob Globovnici ni šla nobena pomembna rimska cesta, vendar pa je potekala zelo pomembna cesta v neposredni bližini od Poetovia preko današnjega Lenarta do Šentilja. Bližina Poetovia kot glavnega mesta rimske province Panonije pa daje slutiti, da je širše zaledje mesta moralo biti gosteje poseljeno in usmerjeno v kmetijstvo in trgovanje s pridelki (potrebe meščanov in vojske po hrani).

Številna ledinska imena, kot so: Gradiše, Gradišče in Gradec govore o preostankih nekdanjih rimskih zgradb, lahko tudi manjših utrd ob cestah. Ob naselitvi Slovanov so bile zgradbe v ruševinah, zato so jih Slovani poimenovali z omenjenimi imeni. Vsi ti preostanki objektov so bili na



Odkrita gomila v Brengovi pri Cerkvenjaku
(Pokrajinski muzej Maribor)



Primer žarne posode

vrheh, v dolih ni bilo nobenega. Domnevamo, da tudi v rimski dobi niso poselili mokrotnih dolov.

Izostanek preostankov iz dobe preseljevanja ljudstev daje slutiti, da je bil prostor za stalno naselitev preveč izpostavljen in premalo vabljev za poselitev. Šele s slovansko naselitvijo so se razmere umirile. Vdori Ogrov so ponovno pregnali pre-

bivalstvo z večjega dela Slovenskih goric. Mejno ozemlje je bilo tudi to, na to kažejo imena sosednjih krajev Žice (Shichen – strelci) in verjetno tudi Žitence. Stražni stolp na robu doline Globovnice pa je pozneje povzročil nastanek centralnega naselja s cerkvijo. Predvidevamo, da je poselitev tekla najprej na za poselitev ugodnih hrbtih in položnih pobočjih. To izpričujejo tudi celki nepravilnih oblik. Doli še vedno niso bili poseljeni. Naraščanje števila prebivalstva in interesi fevdalne gospode po naselitvi novih podložnikov so pripeljali k poselitvi dolov. Ta poselitev pa je potekala po 12. stoletju.

Poselitev je bila dobro pripravljena in načrtovana. Vse kmetije so bile približno enako velike. Zemljišča so jim določili in odmerili prečno preko dola. Tako je vsaki kmetiji pripadalo osojno pobočje, mokrotna dolina in prisojno pobočje nasproti ležečega grebena.

Naseljenci so izkrcili gozd na prisojnih pobočjih, v mokrotnih dolih in deloma na osojnih pobočjih tik nad dolom. Prisojna pobočja so izkoristili za njive in vinograde, mokrotne dole pa za travnike in pašnike. Hiše in gospodarska poslopja so vsi postavili na osojna pobočja tik nad dolom. Okrog hiše so zasadili sadno drevje, višje pa je bil že gozd. V gospodarskem pogledu je bila ta parcelacija zelo ugodna, saj kmetov niso močnejše prizadele ne suše in ne deževna leta. Pa tudi lokacija hiš je razumljiva, saj so s tem obvarovali dobro obdelovalno zemljo.

Pozneje je prihajalo do delitve kmetij ali do prenosa lastništva zaradi dedovanj. Vseh teh sprememb je bilo zelo malo in tako so se kompleksi kmetij ohranili v veliki meri v prvotni obliki.

Kuga v naših krajih

V 17. stoletju je kuga kar osemdesetkrat razsajala v Evropi in 17. stoletje je doba velikih kužnih epidemij, ki so zajele vse slovenske dežele v več valih, še posebej Slovenske gorice. V naše kraje je prišla preko trgovskih poti iz Ptuja. O tem pričajo tudi številne raziskave za Štajersko. Najhuje je bilo na Štajerskem prav v letih od 1679 do 1683. V tem obdobju je bilo za kugo značilno ime črna smrt. Ime je dobila po črnih lisah, ki so nastajale na telesih obolelih zaradi notranjih krvavitv. Pred izbruhom črne smrti je Evropa trpela za veliko lakoto. Kuga se je na človeka prenašala s pikom bolh (te so prej pile okuženo kri pri podganah) ali direktno z ugrizom podgane. Redka je bila kapljična infekcija, nastopala pa je predvsem pri pljučni kugi. Bolniki so si pomagali z uroki, domačimi zdravili, na krvave bule so dajali krastače in kače, nekateri goreči verniki pa so se bičali in kako drugače sami kaznovali, da so od sebe odgnali grozeč božji urok. Obolele so velikokrat prepuščali samim sebi.

Kugo povzroča t.i. Jespinov bacil (po odkritelju Francozu Yespinu), ponavadi zelo na hitro izbruhne z visoko vročino, bruhanjem, bljuvanjem in otečenimi bezgavkami. Iz oteklin lahko nastanejo krvave otekline (bubo, odtod ime bubonska kuga za to obliko), ki so ljudem v srednjem veku povzročale gnus in strah. Bacil lahko napade tudi dihalni sistem (pljučna kuga) ali pa krvni obtok (hemoragijska oblika kuge ali črna kuga). Izdane so bile stroge odredbe zoper kugo: ustavljen je bil ves promet, duhovniki in vrači, ki so morali na nujno pot, so bili ogrnjeni s prtom, namočenim v kis ali žganje, vodo so morali pred uporabo prekuhavati. Drugi so videli črno smrt, ogrnjeno z viteškim plaščem in koso na rami.



Kljunač (zdravilec) je imel masko v obliki kljuna.



Ljudje so se bičali, da bi se obvarovali kuge.

Kljunači so nosili dolge halje, namazane z voskom ali smolo, in velike rokavice. Obraz so si pokrili z maskami s steklenimi naočniki in z dolgimi, kljunom podobnimi nosnicami (po nemško »Schnabel«). V kljun so dali različna zelišča, kot so meta, melisa in pelin. Bolnikov se niso dotikali z rokami, temveč so jih otipavali s palicami in jim dajali od daleč navodila in ukaze. Pred temi »kljunači« so bežali vsi, stari in mladi. Okužene hiše so prekadili z brinjem in jih dobro prezračili. Na dvoriščih so napravili grmade, kjer so sežgali perilo, obleke in druge manjvredne predmete bolnih in umrlih. Nato so zaklenili vrata in izročili ključce provizorjem ali župnijskim upraviteljem. Na okna,



Pomorski križ iz leta 1676 pri Gragerjevih 26 v Jurovskem Dolu (foto: Milena Kokol, 2010)

stene in vrata so napravili z apnom bele križe v znak, da gospodari v hiši smrt in da ne sme nihče prestopiti praga razen zdravnikov, strežajev in pogrebcev.

Kužno znamenje so postavili, ker je bilo to grobišče umrlih za kugo in so bila opomin ter spomin na to strašno bolezen. Kužno znamenje naj bi nastalo na mestu, kjer so pokopavali umrle za črno kugo; to pa naj bi bilo ločeno od pokopališča pri cerkvi.

Znamenje v Jurovskem Dolu je stebrnega tipa, oblika je značilna za kužna znamenja v 17. stoletju, značilna tudi za Slovenske gorice. Na njem je kamniti križ. Na stebru je vklesana letnica 1676.

Jeseni leta 1676 je bilo omenjeno, da se je pojavila kuga v Slovenskih goricah. V zapisih je bil omenjen sosednji kraj Jakobski Dol, kjer je umrlo enajst okuženih ljudi. Tako se predvideva, da je tudi naš kraj obšla kuga. Tod blizu je bila kužna straža, ki je prepovedala okuženim ljudem popotovanje, še posebej študentom, trgovcem, romarjem in beračem.

Objekt uvrščamo med poznobaročna slopna znamenja, saj je njegova oblika enaka štiristranemu zidanemu stolpu. Znamenje sestavljajo kvadratni podstavek s posnetim gornjim robom, uvit



Znamenje ima plitve niše (kapelice). (foto: Milena Kokol, 2010)

ostrorobi steber in na tri strani odprta kapelica z usločeno štiristrano piramidasto strešico. Tudi panoramski pogled z mesta, kjer stoji znamenje, je čudovit. Tako položaj znamenju omogoča dvojno estetsko vlogo, in sicer kot spomenik in kot izhodiščno – panoramsko točko.

9

Milena Kokol

Vuzmova domačija na Vardi



Pogled na Vuzmovo hišo z vzhodne smeri (foto: Milena Kokol, 2010)

Domačija pri Vuzmovih stoji na odlični razgledni točki, pogled je možen vse do Pohorja. Domačija stoji na južnem delu razloženega naselja Varda. Sestavljajo jo zidana, pritlična, podkletena hiša in gospodarsko poslopje. Hiša je bila zgrajena leta 1787, letnica je razvidna na tramu v prostoru hiše. Krita je z dvokapno opečno streho. Že zunanost opozarja na topel in prijazen dom. Iz veže vodijo strme stopnice na podstrešje, pod njimi je vhod v »hišo« s tipično kmečko pečjo. Levo od vhoda je kamra, desno pa hiša, v kateri so se nekoč grel. Miza s klopjo okrog in šivalni stroj dopolnjujejo prostor. Hiša vabi: lesene deske v prostoru na podu, »hiša« s krušno pečjo, z apnom pobeljene in »valcane« stene, hišni inventar in še mnogo drobnih predmetov, ki nam pripovedujejo zgodbo davnih dni, ko so se za pečjo gnetli in grel otroci. Starejšim obiskovalcem je poznana, mlajšim pa da slutiti, kako je bilo nekoč. Spodnji del hiše je grajen iz ilovice, slame in opeke. Kletni prostori so iz peščenjaka, ki so ga dovažali iz bližnjih ka-



Okna s križi so redka posebnost še ohranjenih hiš. (foto: Milena Kokol, 2010)

mnolomov. Vhod v klet je iz zunanje strani. S stanovanjskim delom je povezana preša, ki priča, da so to domačijo imeli bogati gruntarji. Ker je preša posebnost domačije, je zanimiva pripoved, kako se je nekoč prešalo.

»V jeseni, ko je trta obrodila, so putarji pridno prinašali zlahitno grozdje na stare preše. V lesene obroče so vsipavali grozdje. Obroči so se zlagali od največjega do najmanjšega. Pri tem je bila potrebna velika potrpežljivost, da grozdje ob stiskanju ni izpadalo iz ogrodja obročev. Sam pod je iz hrastovine, le-ta se je že nekaj dni prej pripravljala tako, da so se z rogozom popolnile vse špranje v podu. Potem se je napolnilo z vodo, da se je pod razširil in onemogočil kapljanje sladkega soka. Pri odtoku s poda v lesene kadi je bila tako imenovana »raca«, ki je na površini imela veliko luknjic, skozi katere je odtekal mošt. Pri stiskanju je prav tako imel pomembno vlogo tako imenovan »prešpanj«, to je vzdolž celotne dolžine poda dolg štirioglat lesen hlod. Ta sega še kak meter čez dolžino poda,



Šivalni stroj, star več kot 150 let (foto: Milena Kokol, 2010)



Podstrešje skriva veliko zanimivih zgodb. (foto: Milena Kokol, 2010)

kjer je pritrjeno vreteno, ki poteka skozi celoten prešpanj. Spodnjo stran vretena obdaja kamen, ki omogoča močnejše stiskanje grozdnih jagod. Pod kamnom se nahaja tako imenovana »igla«. Pri zadnji strani pada je pritrjen »stol«. To sta po visokem postavljena lesena droga, ki imata odprtine, skozi katere se vstavijo »verige«. Te so večinoma hrastove, dolge čez meter in oglato oblikovane. Služijo za potrebe stiskanja grozdja.«

Vse to kaže na povezanost okolice in hiše v funkcionalno celoto. Pri obnovi so se ohranile vse značilnosti podeželske arhitekture in v celoti njen

bivalni del, kjer veža s kuriščem zavzema osrednji del bivalnega prostora.

Tudi ostali deli gospodarskega poslopja od zunaj ohranjajo prvoten videz, notranji prostori gospodarskega poslopja so še lepo ohranjeni, in sicer hlev, listjak in podobno. Trditvi sedanjega lastnika gospoda Vuzma, da je bil nekoč lastnik te domačije nemškega rodu, potrjujejo raziskave, saj je na našem območju bilo okrog 45 % kmetij v lasti trgovcev in meščanov iz Avstrije. Kmetije v 19. stoletju so bile torej večinoma v lasti gosposčin in meščanov iz Maribora, Cmureka, Lipnice, Gradca in Radgone.

Opis Jurovske poti

Obiskovalci lahko pričnejo z ogledom učne poti pri osnovni šoli, kjer je postavljena prva informativna tabla z razlago o celotni poti. Ob šoli si lahko ogledajo zeliščni vrt. V gozdu ob šoli pa še gozdno učno pot, kjer se seznanijo z značilnim mešanim gozdom.

Pot vodi nato do cerkve, kjer je naslednja informativna tabla z opisom cerkve. Nato se pot nadaljuje po pešpoti proti igrišču in Globovnici. Tam stoji informativna tabla z opisom močvirskega rastlinstva in živalstva.

Po nekaj sto metrih sicer strme poti se odpre čudovit razgled na dolino Globovnice in širšo okolico. Pogled seže na jugozahodu preko Zavrha vse do Boča in Donačke gore, na zahodu do Pohorja, na severozahodu do Golice v Avstriji in na vzhodu daleč po Slovenskih goricah. Ob razgledni točki stoji zidanica, ki je vredna ogleda. Posebej značilna je stiskalnica, klet in lepo izrezljani leseni detajli hiše. Lastnica zidanice obiskovalcem rada postreže z razlago in ogledom.

Nato vodi pot po cesti naprej po vrhu Malne še dober kilometer do razcepa, tam zavije nazaj proti dolini Globovnice do nekdanjega Kranerjevega mlina. Vidni preostanki v naravi so očitni, posebej še dovodni kanal in zapornice ob preusmeritvi potoka v dovodni kanal za mlin.

Pot se nato nadaljuje proti edinemu ohranjenemu mlinu, Knupleževemu mlinu, in žagi. Osnovni podatki se lahko preberejo na informativni tabli.

Od mlina vodi pot do bližnjega gozda, kjer si je mogoče ogledati antične ali predantične gomile. Ob njih je urejen parkirni prostor in tam stoji informativna tabla.

Pot se lahko nadaljuje do kužnega znamenja,

kjer nas informativna tabla seznanja s kugo v naših krajih.

Na grebenu Varde je Vuzmova hiša, kjer ponuja informativna tabla osnovne podatke.

Pot se zaključi na Vardi ali pa se vrnemo po označeni poti po gozdni cesti do doline Globovnice in nato nazaj proti Jurovskemu Dolu.

Viri in literatura

- [1] V. Kavran, M. Kokol, C. Neuvirt, M. Senekovič, S. Senekovič, C. Škrlec, M. Žmavc in drugi, Kolo časa. Zbornik ob 230-letnici šolstva v Jurovskem Dolu, 2004.
- [2] S. Senekovič, Preobrazba agrarne pokrajine osrednjih Slovenskih goric, 1996.
- [3] S. Senekovič, Geografska, demografska in zgodovinska analiza mikroregije krajevne skupnosti Jurovski Dol, 1996.
- [4] Štajerc, Časopis za zgodovino in narodopisje, 1911, številka 7, letnik 12.
- [5] E. Umek, Kuga na Štajerskem v letih 1679–1683. Kronika, časopis za krajevno slovensko zgodovino, 1958, številka 6, str. 80–84.
- [6] M. Smole, Kronika, časopis za slovensko krajevno zgodovino, 1957, letnik 5.
- [7] V. Travner, Kuga na Slovenskem, Narodna in univerzitetna knjižnica, 1934.
- [8] Ingrid in Peter Schonfelde, Zdravilne rastline – vodnik, Založba Narava, 2001.
- [9] W. Eisenreich in D. Seidel, Slikovni rastlinski ključ, Založba DZS, 1988.
- [10] Ljubiša Grlić, Užitarne divje rastline, Cankarjeva založba, 1980.
- [11] Gobe: enostavno in zanesljivo določanje, Založba Narava, 2005.
- [12] C. Fichaux in C. Havard, Gozdne živali, Založba Obzorja, 1999.



OŠ J. Hudalesa Jurovski Dol

Tisk
Računalniško oblikovanje in priprava za tisk
Lektoriranje
Število izvodov
Leto izdaje

Batis plus d.o.o.
Dani Sajtl
Vlasta Kavran
500
2011

