



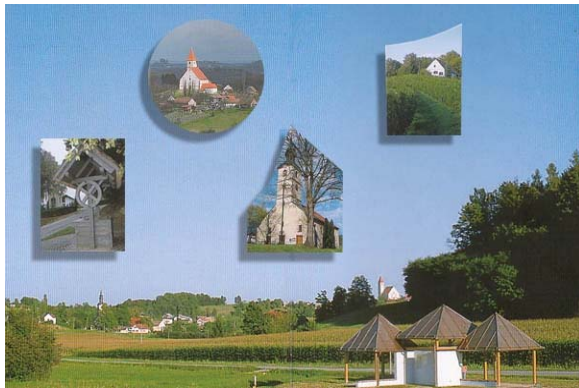
JVIZ in VVZ OŠ Jožeta Hudalesa Jurovski Dol
Jurovski Dol 13, 2223 Jurovski Dol



23. festival

TURIZMU POMAGA LASTNA GLAVA

TURISTIČNA NALOGA: PO POTI PRIJATELJSTVA TREH OBČIN



Mentorice: Milena Kokol, profesorica zgodovine in geografije
Aleksandra Lorbek, profesorica slovenščine
Ana Šuster, profesorica likovne vzgoje

Učenci raziskovalci: Jasmina Zorjan, Matevž Roškarič, Marko Škamlec, Žan Žugman, Sabina Kacijan, Miha Kocbek, Rebeka Lorber, Kristijan Fekonja in Uroš Lorber.

Jurovski Dol, januar 2009

ZAHVALA

Člani turističnega podmladka Osnovne šole Jožeta Hudalesa Jurovski Dol z mentorico Mileno Kokol se iskreno zahvaljujemo pri vsebinski pomoči turistične naloge: Društvu kmečkih gospodinj Sv. Jurij, turističnemu društvu Dediščina, Lovskemu društvu Sv. Jurij, Občini Sveti Jurij, Občini Benedikt, Občini Sv. Ana. Posebna zahvala vsem informatorjem, ki so nam pomagali pri vsebinski zasnovi turistične naloge: županom Petru Škrlecu, Milanu Gumzarju in županu Silvu Slačku.

Za pomoč pri projektu se zahvaljujemo tudi mentoricama Aleksandri Lorbek in Ani Šuster, za osnutek turistične stojnice in pripravo učencev na predstavitev turistične naloge.

Zahvaljujemo se učiteljici Vlasti Kavran za jezikovni pregled raziskovalne naloge, ge. Aleksandri Žnuderl za angleški prevod povzetka turistične naloge.

Posebna zahvala gre tudi vodstvu šole, ki nas je vzpodbujalo pri razvijanju našega projekta.

Avtorji z mentorico Mileno Kokol

POVZETEK

Kakšno prihodnost si želimo? Kako bomo gradili našo skupno prihodnost? To sta vprašanji, ki sta se nam porajali skozi celotno turistično nalogo. Izzivi za prihodnost so neokrnjena narava, zdravo okolje, bogata naravna in kulturna dediščina, domačnost in gostoljubje. Naše osnovno vodilo skozi turistično nalogo je bilo, da skupaj zmoremo več. Ker s sosednjimi kraji že vrsto let dobro sodelujemo na gospodarskem in kulturnem področju, se je pri članih turističnega podmladka OŠ J. Hudalesa porodila ideja še o skupnem sodelovanju na turističnem področju. Vsaka občina ima posebne naravne in kulturne znamenitosti in vsaka izmed njih lahko ponudi nekaj novega in domačega. Zavedamo se, da so kraji v Slovenskih goricah vredni ogleda ne samo za domačine, ampak tudi za goste.

Tako smo oblikovali turistično pot z naslovom *Po poti prijateljstva treh občin* in jo pripravili kot turistični produkt.

Turistična pot vključuje pestro ponudbo: tako bodo lahko gostje kot tudi domačini preizkušali zdravo mineralno vodo, bivali v termalnem zdravilišču, se malce sprehodili, kolesarili, se vozili s kočijo in s turističnim vlakom na izlete ob vodnih virih in spoznavali naravno in kulturno dediščino obmejnih občin Benedikt, Sv. Ane Sv. Jurija. Turistična pot pa ni zanimiva samo prebivalce teh treh občin, ampak tudi za sosednje države, predvsem pa za najbližjo sosedo Avstrijo.

ABSTRACT

What is the future we want? How will we build our future? These are the questions that took rise through our whole research project. Challenges for future are intact nature, healthy environment, rich natural and cultural heritage, homeliness and hospitality. Our main guidance in this project was that together we can do more. Because of the many years of successful cooperation with our neighbour localities on economic and cultural level, the members of tourist youth OŠ Jožeta Hudalesa decided on joint cooperation on cultural level, too. Each community has got unique natural and cultural sights and each of them can offer something new and homely. We are aware that localities in Slovenske gorice are worth visiting not only for local people but also for our guests.

This is how we formed a tourist path titled *On the paths of friendship* and prepared it as a tourist project.

This tourist path includes variegated offer: guests and local people will be able to taste healthy mineral water, live in a termal health resort, take a short walk, cycle, drive to trips near water springs with a carriage and a tourist train, get to know natural and cultural heritage of border communities called Benedikt, Sv. Ana and community Sv. Jurij. This path won't be interesting just for these three local communities but also for our neighbours, above all for the closest, Austria.

Kazalo

1	UVOD	1
1.1	Predstavitev izbrane teme in strukture nalog	1
1.2	Uporabljene metodologije pri izdelavi raziskovalne naloge	2
1.3	Opredelitev motivov za oblikovanje turističnega produkta	3
2	RAZISKOVALNI DEL NALOGE	4
2.1	Vsebinska izhodišča raziskave	4
2.1	Naravni in družbeni pogoji za razvoj turistične poti	6
2.2.1	Benediški vreli in Cafova slatina	8
2.2.2	Terme Benedikt	9
2.2.3	Sveta Ana	11
2.2.4	Učno sprehajalna pot po dolini Globovnice	12
3	OBLIKOVANJE TURISTIČNEGA PROIZVODA	20
3.1	Predstavitev ideje	20
2.1	Predstavitev načrta izvedbe predstavljene ideje	20
4	REZULTATI RAZISKAVE	20
5	ZAKLJUČEK	21
6	VIRI IN LITERATURA	21

Kazalo slik, tabel in zemljevidov

- Slika 1 in 2 - Terensko delo ob vodni učni poti doline Globovnice
Slika 3 - Jurovski Dol je centralno naselje občine Sv. Jurij
Slika 4 - Središčni del občine Sv. Ana je naselje Kremberk
Slika 5 - Naselje Benedikt – izziv za prihodnost
Slika 6 - Kompleks mineralnih vrtin Ane, Helene in Pavle
Slika 7- Izvir Benediške slatine je izkoriščen
Slika 8 - Benediški vreli so spomenško urejeni.
Slika 9 - Vrtina, ki jo uporabljajo za greetje večnamenske športne dvorane in Osnovne šole Benedikt
Slika 10 - Zemljišče pripravljeno za hotelski kompleks
Slika 11 - Zaradi zamočvirjenosti terena se že navaža
Slika 12 - Benedikt z veliko športno dvorano
Slika 13 - Naselje Trije Kralji s cerkvijo Sveti Trije Kralji
Slika 14 - Kolesarji iz Svete Ane in Sv. Jurija so se že preizkusili po Anini poti.
Slika 15 - Na Sv. Ani je redno zbirališče konjerejcev
Sliki 16 in 17 - Posebnost Sv. Ane so prav gotovo novo odkriti rovi kamnoloma peščenjaka.
Slika 18 - Obrtnik Janez Fišer v svoji delavnici
Slika 19 - Jurovški studenec
Slika 20 - Prekrasen pogled na dolino Globovnica
Slika 21 - Učenci pri izvedbi naravoslovnega dneva
Slika 22 in 23 - Ob potoku Globovnice je zelo raznovrstno rastlinstvo
Slika 24 - Rimske gomile v Knupleževem gozdu
Slika 25 - Jarčeva domačija na Vardi je ena izmed kmetij, kjer bi se lahko razvil tudi welnes turizem.
Slika 26 - Knupležev mlin je iz obdobja med obema vojnama
Slika 27 - Notranjost Knupleževega mlina
Slika 28- Žagarjeva domačija
Slika 29- Preša iz leta 1871

- Zemljevid 1- Geografska lega turistične predlagane poti
Zemljevid 2- Označena Turistična pot prijateljstva
Zemljevid 3 - Učno sprehajalna pot ob potoku Globovnica

Tabela 1- Priložnosti in ovire pri razvijanju turističnega produkta

1 Uvod

Tema 23. festivala Turizmu pomaga lastna glava **Voda - zdravje - izziv za prihodnost** je izrednega pomena za prihodnost človeštva, države in za domače okolje. Tema, ki je resnično izziv ter skrb za prihodnost. V zadnjem času doživljamo velike podnebne spremembe, ki nas silijo k razmišljanju, kako ravnati z naravo, vodnimi viri in, kako ohraniti zdravo naravno okolje.

Naše telo že dolgo kliče po zdravi vodi! Dobro zdravje se začne z dobro vodo! Te najpomembnejše življenjske vrednote so nas privedle do razmišljanja, da je potrebno obravnavati prihodnost kot del našega problema. Potrebno bo čim več izkoristiti naravnih virov in zdravega načina življenja. In ker živimo v podeželjskem okolju, ki nam vse to še omogoča, bo potrebno to dodobra izkoristiti.

1.1 Predstavitev izbrane teme in strukture nalog

Že tretje leto sodelujemo v projektu Turizmu pomaga lastna glava. Pred dvema letoma smo iskali možnosti razvoja turizma v našem kraju in v lanskem šolskem letu izdelali turistični produkt o domači, pristni kulinarični ponudbi. Izvedli smo že odmevne prireditve, ena izmed njih je bila Gradimo mostove, sodelovali z društvi v kraju, občino Sv. Jurij, izdelali turistični prospekt o kraju, spominke kraja ter kraj promovirali. Nastopil je čas, da vse naše raziskave in turistične produkte povežemo in jih vpeljemo v življenje. Zavedamo pa se, da je za prihodnost našega kraja potrebno razvijati turistično ponudbo tako, da kraj in okolica izkoristita vse možnosti za boljšo prihodnost. Zato smo skupaj z županom občine Sv. Jurij in s sosednjimi župani izdelali predlog turistične poti Po poteh prijateljstva. Turistična Pot prijateljstva treh občin bi potekala po neokrnjeni naravi, skozi gozdove, ob vodi in slemenih gričev. Pot bi bila namenjena za pohodnike in kolesarje. Starejšim turistom, ali tistim, ki si ne želijo biti v vlogi pohodnika ali kolesarja, bi ponudili vožnjo z »lincarjem«, kočiji podobnim vozilom. Kasneje bi v ponudbo vključili še vožnjo s turističnim vlakom prijateljstva.

Kaj je cilj letošnjega turističnega produkta?

- Spodbujati zdravo življenje.
- Izkoristiti naravne vodne vire za promocijo krajev v osrednjih Slovenskih goricah.
- Upoštevati vpliv okolja in pravilno načrtovanje.
- Vključevati wellnes v turistično ponudbo.
- Varovanje naravne in kulturne dediščine podeželja.
- Skrb in odnos do domačega okolja.
- Povezovanje in sodelovanje širše okolice s področja turizma.
- Večja, kakovostnejša in pestra ponudba.

Ko smo iskali idejo pri iskanju tržnega produkta smo izdelali tudi priložnosti (možnosti) in ovire (nevarnosti), ki se lahko pojavijo pri razvijanju turističnega produkta.

priložnosti	ovire
<ul style="list-style-type: none"> • vpliv naravnega okolja in bivanje v neokrnjeni naravi. • odprtost in sodelovanje s sosednjimi občinami in s sosednjo Avstrijo. • upoštevanje različnosti in tudi združevanje. • interes po trajnostnem razvoju podeželja. • želja po spoznavanju izvirne kulturne dediščine. • razvoj kmetijske dopolnilne dejavnosti. • doživetja na podeželju (na kmetijah). • bogastvo podeželja. • prikaz ljudskih običajev in navad. 	<ul style="list-style-type: none"> • onesnaženost narave. • pomanjkanje sredstev občine, države in evropskih sredstev. • pomanjkanje interesa države in drugih institucij. • neorganizirano oblikovanje, promocija in trženje turističnih produktov.

Tabela 1- Priložnosti in ovire pri razvijanju turističnega produkta

1.2 Uporabljene metodologije pri izdelavi raziskovalne naloge

Kako smo turistični produkt načrtovali?

Naša raziskava je temeljila na metodi anketiranja in ustnih virov. Potrebne informacije smo dobili na terenu. Bili smo v gosteh pri starejših informatorjih in domačinih.

Osnovna metodologija pri raziskavi je bila anketa o izkoriščenosti naravnih virov v občini. Raziskava je temeljila tudi na terenskem delu, zlasti geografskemu in fizikalnemu opazovanju. V jesenskih mesecih smo naša spoznanja na terenu preizkušali v okviru naravoslovnih in tehniških dnevo. Veliko časa smo namenili metodi pogovora, analiziranja in intervjuvanja. V veliko pomoč nam je bila naša mentorica Milena Kokol, ki je domačinka v Benediktu. Pod njenim vodstvom smo spoznali naravne in družbene značilnosti krajev v Občini Sv. Jurij, Benedikt in Sv. Ani. Preko ekskurzij, ki so bile zelo delovne smo

prišli do zanimivih spoznanj. Navdušeni smo bili nad izviri Benediške slatine in preko ustnih virov in literature raziskovali pomen izvirov. Veliko zanimivega nam je povedal sam župan občine Benedikt, g. Milan Gumzar. Raziskali smo tudi vrednost vodnjakov v osrednjih Slovenskih goricah in jih vključili v turistično pot. Vodnjaki imajo svoje posebnosti glede na značaj, krajinsko, kulturno, arhitekturno in tipološko vrednost. V mesecu aprilu se bomo skupaj z občino Sv. Jurij prijavi na Heliosov sklad s projektom oživljanja slovenskih krajevnih vodnjakov in s tem bomo poudarili naraščajoč pomen ohranjanja lokalnih virov čiste pitne in mineralne vode. Z anketo smo ugotovili, da so vodnjaki še vedno vir zdrave pitne vode.



Slika 1 in 2 - Terensko delo ob vodni učni poti doline Globovnice

1.3 Opredelitev motivov za oblikovanje turističnega produkta

Do našega končnega proizvoda so nas vodili naslednji motivi in cilji:

- raziskati naravno in kulturno dediščino kraja in sosednjih občin,
- dopolniti turistično ponudbo v našem kraju;
- možnost raziskovanja po še neraziskanem območju;
- razširiti sodelovanje med občinami tudi na turističnem področju;
- turistom pričarati utrip nekdanjega življenja skozi šege in navade;
- pustiti na 23. festivalu Turizmu pomaga lastna glava ter v naših domačih krajih svoj pečat in storiti nekaj ter promovirati občino Sveti Jurij;
- promovirati tudi turistično pot Po poti prijateljstva treh občin
- predstaviti produkte in proizvode.

2 Raziskovalni del naloge

2.1 Vsebinska izhodišča raziskave

Pri razvijanju vsebine naše turistične naloge je potrebno geografsko opredeliti značilnosti treh občin po katerih bo potekala predlagana turistična pot.

Gledano z geografskega vidika zavzema Občina Sv. Jurij v Slovenskih goricah skrajni vzhodni del zahodnih Slovenskih goric. Jurovski Dol v širšem obsegu leži na obrobju Pesniške doline, med rekama Pesnico in Ščavnico. Površina znaša 34 km² na kateri živi 2187 prebivalcev v 599 gospodinjstvih. Je demografsko manj razvito območje, saj je delež starejšega kmečkega prebivalstva več kot 30%. Prevladujejo kmetije, industrije ni, so pa storitvene dejavnosti s področja gradbeništva, trgovine, avtoprevoznništva, ličarstva, krovstva, mizarstva, gostinstva in dopolnilnih dejavnosti na kmetijah. Je ena izmed tipičnih slovenskogoriških vasi z »dolom«, po katerem teče Globovnica ob centru vasi, druga naselja po vrhovih pa razmejujejo še potoki Velka, Partinjšak in Gasterajski potok. Poti, ki so speljane z vseh vrhov proti centru kraja, so večidel asfaltirane. Sredi gručastega jedra stoji gotska cerkev sv. Jurija iz 16. stoletja, največji kulturno-arhitekturni spomenik v kraju.

Občina Sv. Jurij v Slov. goricah ima naslednja naselja: Jurovski Dol, Malno, Gasteraj, Zg. Partinje, Vardo in Žitence.



Slika 3 - Jurovski Dol je centralno naselje občine Sv. Jurij

Občina Sveta Ana je manjša podeželska občina na severu Osrednjih Slovenskih goric. Večji del občine s svojim centrom leži vzhodno ob regionalni cesti Lenart – Trate - Avstrija. Na gričevnatih slemenih v poldnevniški smeri se na nadmorski višini v razponu od 240 m do 404 m in na površini 37,2 km² razprostira dvanajst vasi. Središče občine je v vasi Sv. Ana v Slov. goricah, katero obkrožajo še vasi Dražen Vrh, Froleh, Kremberk, Krivi Vrh, Ledinek, Lokavec, Rožengrunt, Zg. Bačkova, Zg. Ročica, Zg. Ščavnica in Žice. Jugovzhodna območja slemen so posajena z vinogradi, v ravninskem delu pa so predvsem travniki in njive.

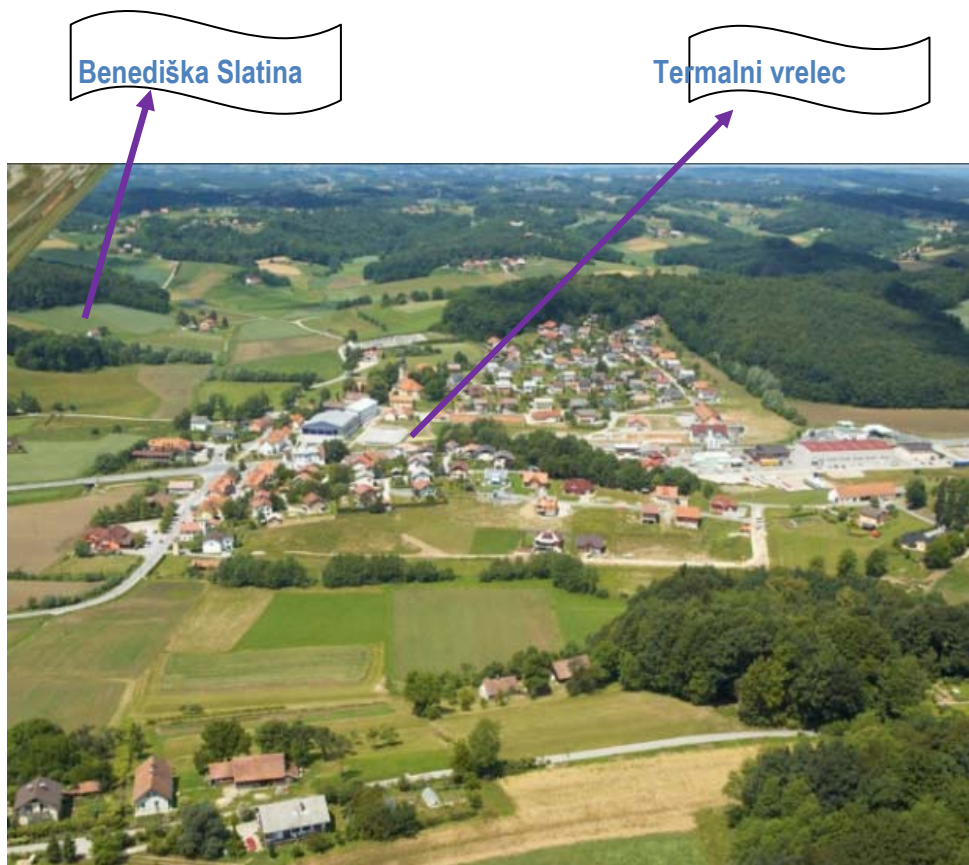


Slika 4 - Središčni del Občine Sv. Ana je naselje Kremberk

Predvsem dobri klimatski pogoji za vinogradništvo pa preusmerjajo klasično kmetijsko dejavnost v dopolnilne dejavnosti in turistično ponudbo. Dobro urejena cestna infrastruktura v občini, ohranitev zgodovinske, kulturne in stavbne dediščine ter neokrnjena narava so omogočili, da danes že imamo v občini turistično ponudbo in gostinsko turistično dejavnost v vseh vaseh občine. Urejenih je kar nekaj pohodniških, učnih in kolesarskih poti. Občina Sveta Ana je kraj v Slov. goricah kjer se harmonično združujejo geografska lega, neokrnjena narava in prijazni delovni ljudje. Popotnik, ki ga pot zanese v naš kraj, najde v lepi naravi duhovni mir, na pohodniški poti okrepi telo in ob domači hrani in zdravi kapljici najde zadovoljstvo.

Čeprav na eni strani majhna in mlada, je Občina Benedikt po drugi strani velika, in sicer v napredku. V letih svoje samostojnosti je pospešeno razvijala tržno gospodarstvo in svobodno podjetništvo. Pridobila si je lastno obrtno-industrijsko cono in z njo nove zaposlitvene možnosti za občane. Z izgradnjo novih neprofitnih stanovanj, s prodajo nezazidanih stavbnih zemljišč, z vso potrebno infrastrukturo v kraju in z vsemi naravnimi in kulturnimi danostmi kraja, je občina postala zanimiva tudi za številne mlade in ustvarjalno aktivne posameznike in družine. Zgovoren je podatek, da je po popisu prebivalstva v letu 1991 na območju današnje občine živelo 1908 prebivalcev, po popisu leta 2002 pa 2033 prebivalcev. Januarja 2005 je imelo stalno prebivališče na območju občine Benedikt 2187 ljudi, januarja 2007 pa 2244. Poleg tega je bilo januarja 2005 še 24 oziroma januarja 2007 54 ljudi začasno prijavljenih.

Poleg že omenjenega gospodarskega razvoja pa je v vzponu tudi turizem. Gostje od blizu in daleč se lahko "sprehodijo" po občini in povsod najdejo kaj zanimivega. Okrepčajo se lahko na turističnih kmetijah ali v gostinskih obratih. Tudi prenočijo lahko, saj prenočitvene kapacitete iz leta v leto naraščajo. Oglejajo si lahko naravne, kulturno-zgodovinske znamenitosti, kot so Slatinski vrelni, cerkev Svetih treh kraljev, župnijsko cerkev sv. Benedikta, gomilna grobišča, spominske plošče, znamenja, kapelice, križe ipd.



Slika 5 – Naselje Benedikt – izziv za prihodnost

Skozi vse leto se odvijajo kulturne, športne in druge prireditve, ki so vedno dobro obiskane. Najbolj množično obiskana prireditev je prav osrednja prireditev občinskega praznika, ki jo obiše vsako leto okoli 1500 obiskovalcev od blizu in daleč.

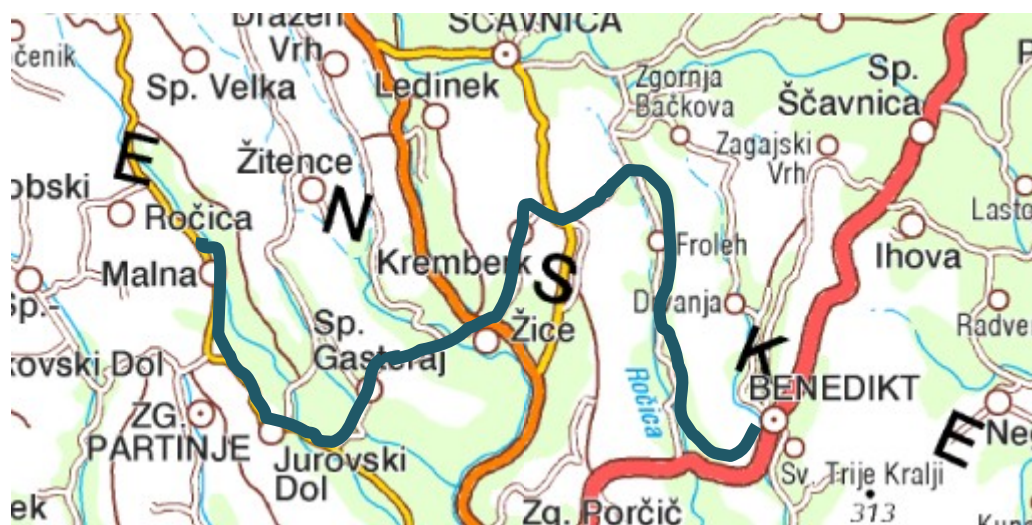
2.1 Naravni in družbeni pogoji za razvoj turistične poti

Turistična pot Po poti prijateljstva treh občin se vije po naselju Benediški Vrh, Froleh, Kremberk, Žice, Gasteraj in Jurovski Dol. Pot je izletniško sprehajalna, ki pa se zaključi z naravoslovno učno potjo. Pot se vije po dolinah in gričih, naravoslovni del učne poti je namenjen predvsem spoznavanju različnih ekosistemov, obiskovalci se seznanijo z odnosom do narave in ogroženostjo nekaterih vrst organizmov. Prav tako spoznajo različne reliefne oblike ; vodne vire, naravno in kulturno dediščino. Pot pa je namenjena tudi za Wellnes turizem na podeželju, saj si z njo lahko okrepimo telo in duha.



Lokacija
turistične Poti
prijateljstva
treh občin

Zemljevid 1 - Geografska lega turistične predlagane poti



Zemljevid 2- Označba turistične Poti prijateljstva treh občin

2.2.1 Benediški vreli in Cafova slatina

Za zdrav način življenja je prav gotovo pomembna mineralna voda in obisk termalnega zdravilišča. Vse to vam bomo lahko ponudili v bližnji prihodnosti, saj se v Benediktu načrtuje gradnja termalnega zdraviliškega centra.

Geologi so ugotovili, da je območje Slovenskih goric, predvsem pa območje okrog Benedikta bogato z mineralnimi in termalnimi vreli. Benediško slatino domačini poznajo že od leta 1932, ko je takratna oblast Dravske banovine zagotovila sredstva za izvedbo slatinske vrtine. Slatino so si okoličani prosto natakali. Vrtina je bila po vojni slabo vzdrževana. V letih 1973 in 1976 so z raziskovanji nadaljevali, vrtali so do globine 150 m in 788 m in odkrili mineralno vodo v več vodonosnih slojih. Plasti si sledijo v naslednjem vrstnem redu:

Vrstni red plasti	globina	Prsti in kamnine
1.	0-10m	Kvartar, sedimenti(glina,melj,pesek)
2.	10-98m	lapor s plastmi gline
3.	98-220m	lapor, glinovec, lapornati apnenec in apnenčasti peščenjak
4.	220- 240m	Peščen lapor s tufom
5.	240-440m	kompaktni lapor, peščen lapor
6.	440-660m	peščenjak in peščen lapor
7.	660-750m	breča in lapor
8.	750-760m	bazalni konglomerat

O bogastvu mineralnih in termalnih vod na Štajerskem so pisali že različni avtorji vse od konca 16. Stoletja. Starejši avtorji so opisovali predvsem medicinsko vrednost teh izvirov. Najbolj dosledne poudarke nam je podal Ciril Šlebinger v posameznih člankih. Omenja več manjših vrelcev, vendar pa ne govori o njihovi natančni lokaciji.

V letu 1997 je Geološki zavod Ljubljana izvrtal tri vrtine, ki so jih poimenovali po lepih ženskah: Heleni (globina 10 m), Pavli (globina 30m) in Ani (globina 102m). Vse tri vrtine so v celoti opremljene z nerjavečimi cevmi, na ustreznih globinah so vgrajeni filtri, okrog cevi je v globinah nasipan kremenčev pesek, nad njim je glinast tampon, v zgornjem delu pa so vrtine zacementirane. Nad vrtino Pavla je zgrajen nadstrešek, kjer bi se bilo prijetno posedeti in se odžejati z zdravo mineralno vodo. Slatina iz vrtine Ana je najbolj mineralizirana in jo uvrščamo magnezijско – hidrogenkarbonatno zvrst vode. Izvira Pavla in Helena sta manj mineralizirana. Obe mineralni vodi sta bogati z železom. To je naravni dar, ki bi bilo ga potrebno še dodobra izkoristi.



Slika 6- Kompleks mineralnih vrtin Ane, Helene in Pavle.



Slika 7- Izvir Benediške slatine je izkoriščen

Obiskovalcem naj bi ponujali tudi slatino - mineralno vodo ali kislico, ki je v teh krajih zelo priljubljena. Ta s svojo mineralno sestavo učinkuje zdravilno, mehurčki ogljikovega dioksida pivca poživijo, sam plin pa deluje antibakterijsko. Danes domačini izvir imenuje Cafova slatina po nekdanjem lastniku zemljišča, v zadnjem času pa se je uveljavilo ime Benediški vrelni.



Slika 8 - Benediški vrelni so spomeniško urejeni.

2.2.2 Terme Benedikt

Širše območje Benedikta ima v globinah tudi termalno vodo. Leta 2003 je Občina Benedikt sklenila, da naredi vrtino za termalno vodo, ki je bila pozitivna. Z odličnimi rezultati glede na vodnatost in kakovost je primerna za termalno zdravilišče. V letu 2004 je bila zgrajena geotermalna vrtina do globine 1895m. Voda ima temperaturo 80 C . Prav zaradi pitne mineralne vode in termalne vode je optimalna lokacija za razvoj rekreacijskega in zdraviliškega turizma v tem delu Slovenije. Toda Slovenske gorice so priložnost, da s svojo turistično in gostinsko ponudbo privabijo še več turistov.



Slika 9 - Vrtina, ki jo uporabljajo za gretnje večnamenske športne dvorane in Osnovne šole Benedikt

Župan občine Benedikt, g. Milan Gumzar nam je povedal, da bo projekt Terme Benedikt zajemal pet področij:

- » Dnevne terme z obsežno in cenovno sprejemljivo ponudbo;
- » hotel v kategoriji 4 zvezdic s predvidoma 250 posteljami;
- » Cardio»center z mednarodno zasedbo in opremo;
- » počitniške hišice kot cenovno sprejemljivo ponudbo za vso družino;
- » infrastrukturo za uporabo termalne vode in vrelcev mineralne vode ter preskrbo celotnega objekta s termalno vodo, vodo in energijo. S to kombinacijo ponudbe bodo imele Terme Benedikt zelo visok značaj nezamenljive enkratnosti znotraj scene slovenskih term. Posredna rentabilnost Term Benedikt bo za Občino Benedikt po izkušnjah zelo visoka. Za bodoče obratovanje Term Benedikt je potrebno osebje in strokovnjaki iz regije. Potrebne so trajne storitve, od dobav peka do storitev inštalaterja.



Slika 10 - Zemljišče pripravljeno za hotelski kompleks



Slika 11 - Zaradi zamočvirjenosti terena se že navaža.

G. župan Milan Gumzar nam je še povedal: »Termalni kompleks smo oblikovali kot osrednji hotelski apartmajski in kompleks z zunanjimi in notranjimi vodnimi površinami na 1100 kvadratnih metrih, parkirišči, ki bi bila v kletnih prostorih, in športno-rekreacijskimi površinami.

Velik poudarek naj bi dali na razvoju wellnessa. V idejni zasnovi je vrednost investicij od 50 do 60 milijonov evrov. Trenutno se pripravlja projektna dokumentacija.

Z gradnjo se bo pričelo že čez dve leti. Zavedamo se, da bodo hoteli obiskovalci term početi tudi kaj drugega kot zgolj bivati v hotelu. Zato je ta ideja o turistični Poti prijateljstva treh občin nadvse zanimiva. V samem kraju si bodo lahko pogledali znameniti točki, cerkev Sv. treh kraljev, kjer je Čolnikova rojstna hiša in kjer je Društvo vinogradnikov uredilo prijeten ambient ob vinski kleti s Čolnikovo trto, radgonsko ranino in staro trto ob objektu.



Slika 12 – Benedikt z veliko športno dvorano.



Slika 13 - Naselje Trije Kralji s cerkvijo Sveti Trije Kralji.

2.2.3 Sveta Ana

Ob prihodu na Sveto Ano jih bo čakala domača pristna ponudba domačih jedi, znana je vinoteka anovske kleti. Izletnike bo pričakal turistični vodnik, ki jih bo popeljal po najpomembnejših znamenitostih Sv. Ane.

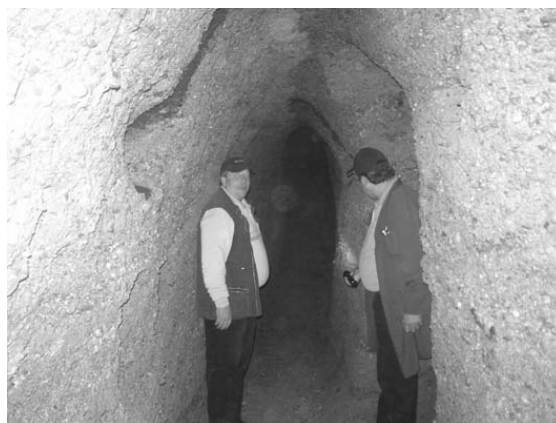
Turisti si bodo lahko ogledali kamnolom peščenjaka, ki so ga odkrili v letu 2008 ob gradnji vrtca. Za ogled so zanimivi še: center Svete Ane, cerkev Svete Ane, občinska zgradba z avlo, v kateri so stalne razstave umetnikov, najvišji vrh Slovenskih goric (Reper na Lokavcu), Marijina cerkev v Rožengruntu, luteransko pokopališče v dolini Ščavnice, Rožmanov mlin in kisarna.



Slika 14 – Kolesarji iz Svete Ane in Sv. Jurija so se že preizkusili po Anini poti.



Slika 15 – Na Sv. Ani je redno zbirališče konjerejcev.



Sliki 16 in 17 - Posebnost Sv. Ane so prav gotovo novo odkriti rovi kamnoloma peščenjaka.

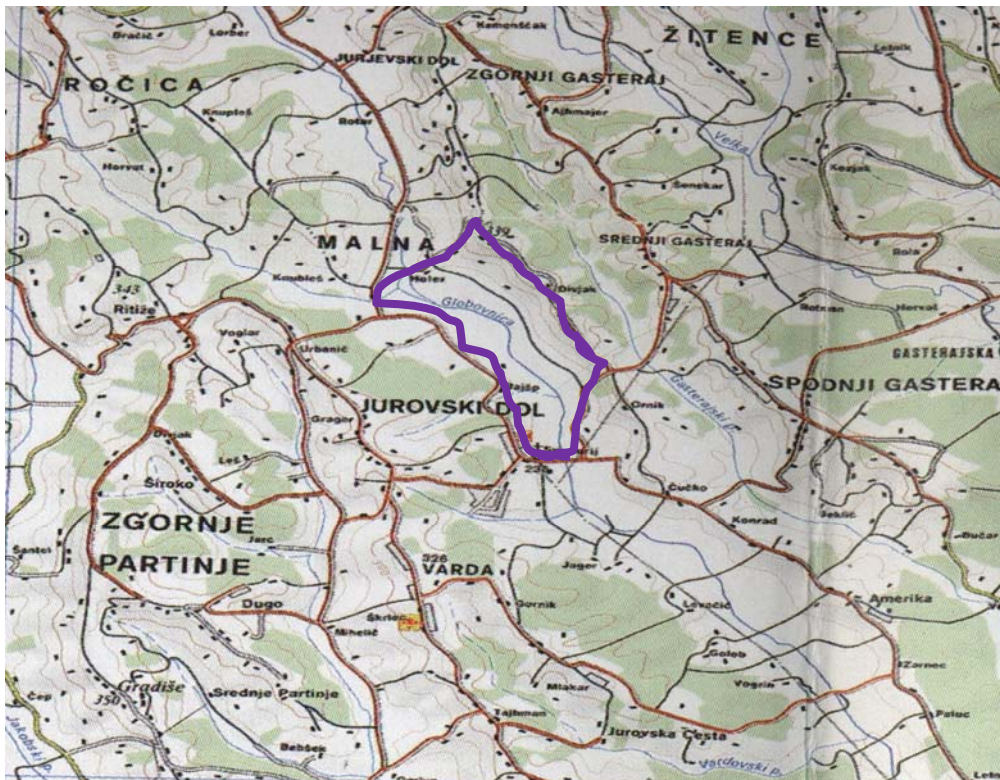
2.2.4 Učno sprehajalna pot po dolini Globovnice

Po poti prijateljstva treh občin zaključujemo z učno vodno potjo po dolini Globovnice v Jurovskem Dolu. To je učno sprehajalna pot, ki jo lahko ponudimo kot šolski program, izletnike turistične poti prijateljstva in domačinom za oddih. Na občino Sv. Jurij smo posredovali predloge o vodni učni poti doline Globovnica. Gre za prvo vodno učno pot v občini, ki je pomembna tako z vidika izobraževanja mladih kot ozaveščanja vseh generacij o pomenu ohranjanja vode in vodnih virov. Obenem pa bo odprtje te poti popestrilo tudi turistično rekreacijsko ponudbo kraja Jurovski Dol.

Z ureditvijo te poti občina sledi cilju varovanja naravnih vrednot in kulturne krajine in s tem zagotavljanju čim višje kakovosti življenja.

Z vodno učno potjo želimo opozoriti na pomen in uporabo vode v preteklosti, sedanjosti in prihodnosti. Vrednost naravne pestrosti, rastlinskih in živalskih vrst, je neprecenljiva. Zato je ohranjanje raznolikih življenjskih okolij in posameznih ekosistemov še toliko bolj pomembno, bodo opozarjale turistično informativne table nove učne poti. Glavni cilji vodne učne poti so spoznavanje povezanosti in soodvisnosti hidrogeografskih značilnosti vodnih virov, ohraniti visoko biotsko raznovrstnost posameznega mokrišča in funkcijo le tega, spoznati in ovrednotiti pomen naravnih vrednot svojega kraja in vključevanje posameznika v aktivno skrb za ohranjanje vodnih virov, da bodo obstajala kot naravna in kulturna dediščina.

Vodna učna pot je pobuda in izjemna priložnost za kakovosten razvoj pokrajine. Lokalna vodna učna pot bo potekala kot peš pot ali kolesarska pot, načrtana bo enosmerno. Obiskovalci se bodo na izhodišče vračali po isti poti. Na učni poti bodo učenci pod mentorstvom učiteljev ali lokalnega vodnika lahko izpolnjevali učne liste, kajti vodna učna pot je zasnovana tudi kot učilnica na prostem.



Vrisana učna pot
potoka
Globovnice

Zemljevid 3 - Učno sprehajalna pot ob potoku Globovnica.

Kaj želimo ponuditi na učno sprehajalni poti po dolini Globovnice?

1 Ogled spominske sobe

Zavzemamo se, da bi se v centru občine Sv. Jurij našel prostor, kjer bi se uredila spominska soba in bi velike osebnosti našega kraja našle pravo mesto v lokalni zgodovini. V kraju so živeli in delovali ljudje, ki so doprinesli k razvoju ali prepoznavnosti kraja. Predstavljamo vam zapise o pomembnosti treh velikih osebnosti našega kraja.

Ivan Roškar



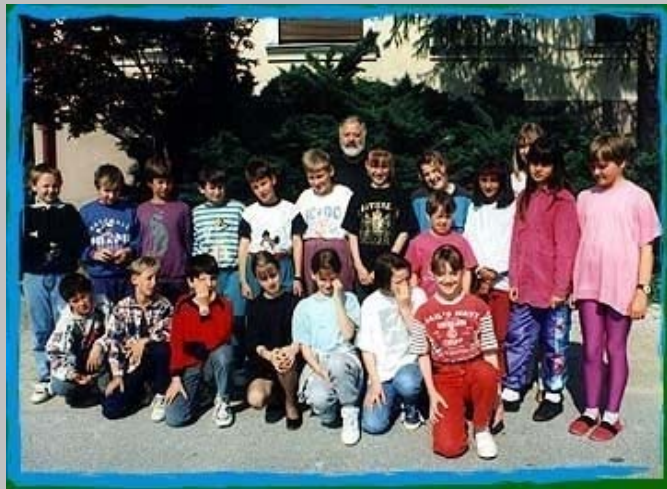
Ivan Roškar se je rodil 8. aprila na Malni v Jurovskem Dolu. Šolo je obiskoval pri Sv. Juriju v Slovenskih goricah. Pri volitvah leta 1907 je prvič izvoljen v štajerski deželni zbor za okraj Maribor-Ljutomer-Sv. Lenart. V državni zbor je bil izvoljen leta 1911 v okraju Maribor-Ljutomer. Istega leta je pri Sv. Juriju dal ustanoviti domačo Kmetijsko družbo.

Ob koaliciji Slovenske ljudske stranke je bil Ivan Roškar zvest krščanskemu nazoru in to se je odražalo v številnih njegovih nastopih. Ta politična prepričanja so ga pripeljala do nasprotij z vlado, zato je bil kar nekaj mesecev zaprt v zaporu v Gradcu. Kljub

težki prestani kazni je nadaljeval z domoljubnimi akcijami. Kot poslanec je prepotoval vse dele okraja in pomagal ljudem z nasveti ob naravnih in drugih nesrečah. V deželnem zboru v Gradcu vztrajno dokazoval težnje po osamosvojitvi Slovencev. Leta 1915 je dobil naziv Častni občan Sv. Jurija. Zavzemal se je za slovenskega kmeta, zlasti v davčnih, vojaških in drugih pomembnih zadevah.

Jože Hudales (1937 – 1997)

Jože Hudales je bil rojen 6. aprila 1937 v Celju. Mati in oče sta bila učitelja v Žagi na Tolminskem, od koder sta bila po 1. svetovni vojni pregnana. V letu 1958 je Jože Hudales zaključil učiteljske študije v Mariboru. V letu 1965 se je zaposlil na osnovni šoli v Jurovskem Dolu, kjer je poučeval do upokojitve. Bogato pa je bilo njegovo umetniško ustvarjanje. Njegov material, ki ga je cenil, je bil kamen. Ukvarjal se je tudi s slikarstvom, svoja dela je predstavljal na številnih razstavah v evropskih kulturnih prestolnicah.



Jože Hudales z učenci

Gregor Einspieler (1853 - 1927)

Gregor Einspieler – duhovnik in narodni buditelj, pregnan s Koroške. Pot ga je leta 1922 pripeljala v Jurovski Dol, kjer je živel vse do svoje smrti leta 1927. Gregor Einspieler se je rodil 10. marca 1853 leta v Svečah v Rožu. Leta 1903 je postal duhovni svetnik in župnik v Tinjah, od koder je moral leta 1919 bežati v Pliberk. Po koroškem plebiscitu je leta 1920 zapustil Koroško in kot župnik služboval pri Sv. Juriju. Vodil in izdajal je časnik Mir. Deloval je tudi kot politik. Bil je dolgoletni predsednik katoliškega političnega društva za Slovence na Koroškem. V deželnem zboru (izvoljen leta 1885) je nadaljeval politiko Andreja Einspielerja. Zastopal je interese Koroških Slovencev vse do leta 1902. Živahno je sodeloval v razpravah in opozarjal na neurejene razmere v šolstvu ter zahteval šole s slovenskim učnim jezikom.



Duhovnik Gregor Einspieler stoji prvi desno.

2**Predstavitev obrti suhe robe**

Po ogledu središča Jurovskega Dola nas pot pripelje do obrtnika suhe robe, Janeza Fišerja.

Čeprav ta obrt ne izhaja iz domačega kraja, smo prepričani, da je potrebno to obrt ohraniti. Njegov tast Anton Šilc, doma iz okolice Ribnice je bil znan suhoroobar daleč naokrog. Ob razvoju Turistične poti prijateljstva predlagamo, da g. Janez Fišer v centru Jurovskega Dola uredi trgovinico s spominki.



Slika 18- Obrtnik Janez Fišer v svoji delavnici.

3**Družabno srečanje ob vodnjaku**

Zanimivo je pogledati v globino vodnjaka, odvrtni kolo in z vedrom zajeti vodo, jo dvigniti na površje in se odžejati s kozarcem mrzle vode. Okoli Jurovskega Dola je veliko vodnjakov, ki so ohranili spomin na tradicijo in čase, ko so se sosodje zbirali okoli vodnjakov in tako bogatili vaško življenje.

Vsak vodnjak ima svoj nastanek, svojo zgodbo, svojo globino in cenjeno vodo. Prijetno bo spoznati ljudi, kraj ljudi in njegovo okolico na poti od studenca do studenca. Ob »jurovškem« studencu, kot smo ga imenovali bo zbirališče vseh pohodnikov in kolesarjev in tudi tistih turistov, ki se bodo popeljali s kočijo ali s turističnim vlakom. Tu se bodo lahko odžejali in ob vodnjaku jih bo čakala dobrodošlica, ki jo bodo pripravili učenci OŠ J. Hudalesa in turistično društvo Dediščina Jurovski Dol.



Slika 19 - Jurovški vodnjak



Slika 20 - Prekrasen pogled na dolino Globovnica.

Del struge potoka Globovnica, kjer lahko opazujemo meandriranje potoka, erozijo, akumulacijo, sortiranje materiala, ki ga voda ob nosi s seboj in ga nizki vodi odlaga, zemeljski usad, značilno vegetacijo itd...). Potočna struga je zelo primerna za merjenja in opazovanja pretoka, hitrosti vode, geomorfološko kartiranje, jemanje vzorcev za biokemične analize, opazovanje vegetacije in živalstva. Zaradi nizkega pretoka, lahke dostopnosti in nizkih brežin je delo ob potoku in v njem tudi zelo varno!



Slika 21 - Učenci pri izvedbi naravoslovnega dneva.



Slika 22 in 23 – Ob potoku Globovnica je raznovrstno rastlinstvo.

Ob potoku najdemo različne vrste dreves in grmovnic, kot so: vrba, jelša, jesen, robinija, hrast in divja češnja. Ob potoku so zaraščene tudi številne mrtvice, predvsem jih zarašča hidrofilni šaš, rogoz in trstika. Ob potoku samoniklo rastejo vrbe (38%), jelše (40%), jesen(9%), robinja (7%), hrast (4%) in divja češnja (2%). Med grmovnicami so najpogostejše vrste: divja sliva, glog, bezeg, pletarska vrba (beka) in leska. Med drevesi je znana velika vrba z obsegom 3 m. Zasledimo tudi mrtvice, ki jih zarašča trstičje in hidrofilni čaš, rogoz in trstika.

Med živalskimi vrstami so zanimive vodne in obvodne živali. Značilna sta polž mlakar in žaba. Med žabami so najbolj znane krastača, sekulja in pupek. Med ribjimi vrstami so najbolj pogoste: ostriž, rdečeoka ali črnovka, linj, karas in krap. Posebnost našega območja je potočni rak. Med ptiči si pri nas išče hrano bela čaplja, ki gnezdi nedaleč stran. Opazimo lahko tudi fazane, sive in črne vrane, poljske vrane, srake, kragulje, divje golobe, šoje, kose, vrabce, sinice ter škorce. Gnezdišča si spletajo na jelšah, vrbah in grmičevju. V gozdu, grmičevju in na travnikih je opaziti veliko srnjadi. Zaradi uporabe škropiv in umetnih gnojil so redki poljski zajci.

V bodoče bi bilo potrebno urediti kot zaščiteno področje in lovsko vzgojitveno območje. Dolina Globovnice je obdržala naravno podobo, posegi človeka ga še niso spremenili v intenzivne kmetijske površine. Pozitivno je, da je v tem delu onesnaženost minimalna, le redki uporabljajo pesticide in umetna gnojila. Zaradi tega so tukaj preživele vse značilne vrste rastlinstva in živalstva, vodnega, travniškega in gozdnega.

V ta namen predlagamo preko Heliosovega sklada razširitev potoka, gradnjo nasipov in čiščenje potoka.

5

Rimske gomile

Po dolini Globovnice nas pot pripelje do gomil. V Krajevnem leksikonu smo razbrali, da obstajajo v gozdovih naselja Malne in Jurovskega Dola gomile iz predrimske dobe. Odkrivali so jih že zgodovinarji in ugotovili, da so gomile prazne in izropane. Odkritih je pet gomil, ki so precej velike, saj meri največja v premeru 15 m in je visoka 1, 7 m. Gomile so ob cesti Jakobski Dol - Jurovski Dol in bi jih bilo še potrebno arheološko raziskati ter urediti z informativnimi panoji.



Slika 24 - Rimske gomile v Knupleževem gozdu.

6

Wellnes na podeželju



Slika 25 - Jarčeva domačija na Vardi.

Wellnes na podeželju pa poudarja naravno okolje, telesno aktivnost in domačo prehrano. Če poskušamo v izhodišču razmišljanja najprej posloveniti besedo »wellness«, naj bi to nekako pomenilo dobro počutje. Slovensko dobro počutje? Le kaj bi to bilo in v čem je njegova posebnost, ki ga ločuje od drugih »dobrih počutij«? V bistvu smo tipični Evropejci, ki radi razvajamo svoja čutila kot vsi ostali – z dobro hrano, glasbo, prijetnem, lagodnem okolju... Naša ponudba se ponaša z geslom "vračanje k naravi". Tovrstno prizadevanje odseva tudi vrtniček zdravnih zelišč. Z zdravnimi zelišči v obliki aromaterapije in pitja čajev

in zdrave jurovske studenčnice. "Ključna značilnost naših programov je celosten pristop, ki predstavlja zlitje gostoljubja, varovane prehrane, naravnih dejavnikov. Deluje očiščevalno, rahlo poživljajoče in pospešuje krvni obtok. Priporoča se pri revmatskih obolenjih in pri vnetjih sečnih poti in mehurja. Pri seneni terapiji delujejo termični, mehanični in kemični vplivni faktorji. Na Jarčevi domačiji na Vardi ali pa na turistični kmetiji Toplak na Malni lahko izkoristijo vse možnosti wellnesa na podeželju.

7

Knupležev mlin



Slika 26 – Knupležev mlin je iz obdobja med obema vojnama Slika 27 – Notranjost Knupleževega mlina

Pot nadaljujemo proti severovzhodu, kjer si lahko ogledamo ostanke mlinarstva. V preteklosti so domačini izkoriščali naravno danost, kot je vodna sila potoka Globovnica. Tu so v obdobju med obema vojnama zgradili na tem ozemlju številne mline. Znanih je bilo pet mlinov. Od njih so ostali le sledovi dovodnih kanalov, zajezitev, ostanki temeljev ali pa posamezni deli mlinskih naprav. Eden znamenitih je bil Kranerjev mlin, ki je imel stope za izdelavo kaše in tudi oljarno. Danes je viden le še odtočni kanal. Od delujočih se je ohranil samo Knupležev mlin. V obdobju med obema vojnama je bil lastnik tega mlina državni in deželni poslanec Ivan Rožkar. Predlagamo, da se mlin spomeniško zaščiti, saj je edini tovrsten mlin v osrednjih Slovenskih goricah.



Slika 28 - Žagarjeva domačija



Slika 29 - Preša iz leta 1871

Pot nadaljujemo navkreber do razloženega naselja Malna. Tu je opaziti, da je bilo v preteklosti več viničarij, lastniki le-teh so bili bogatejši kmetje. Viničarije so bile zgrajene pretežno iz blata (kučance) ali pa iz lesa (cimprače). Tla so bila brez desk, samo zemlja. Za to borno stanovanje so morali viničarji kmetu obdelovati vinograd in še kaj. Ker se viničar ni imel s čim preživljati, si je moral najeti pri gospodarju košček zemlje, ki je bila običajno slabše rodovitna. Za vsako brazdo zemlje je moral odslužiti dva delovna dni ali pa dva »taberha«, za majhnega prašička dvanajst »taberhov«. Ti kmetje so grozdje vozili domov in ga tam stiskali. Po končanem delu, zvečer, so dobili viničarji (vajncari) od kmeta ploščico (poletno), narejeno iz tanke pločevine, v katero so bile vtisnjene začetnice gospodarjev. Tudi vino so hranili v domačih kletih. V viničariji je živela viničarska družina, ki je opravljala določena dela v vinogradu. G. Alojz Peserl piše o življenju viničarjev: » Pri skopuških kmetih se je zgodilo, da je pri majhni zamudi na delo dobil delavec zvečer samo polovičko. Prav tako so jo dobile viničarke za celodnevno garanje, če so s seboj pripeljale svoje otroke. Polovica naj bi bila za hrano, ki bi jo ta dan pri kmetu pojedli. Poletne so morali ob novem letu prinesiti gospodarju, da so poračunali in da ni mogel drug drugemu utajiti delovnih dni. Običajno so bili dolžniki viničarji, ki niso zaslužili nič, prodati niso imeli kaj. Nekateri kmetje so bili do viničarjev zelo grobi, nasilni in nepravilni. Padale so tudi klofute, pretepeni so bili z bičem in palico. Povrh vsega je moral še viničar gospodarja prositi za odpuščenje. Gospodar ga je lahko nagnal celo domov, poletne za ta dan ni dobil.« Ob dolini Globovnice so domačini prisojno lego res izkoristili za nasade vinogradov. Za lažjo prodajo vina so odprli tudi vinotoče. Eden takšnih je vinotoč Toplak, kjer lahko obiskovalci prigriznejo domače jedi, poskušajo degustacijo vina in soka.

Lastnik prideluje vinsko trto v nekdanjih grofovskih vinogradih, ki so bili v času Avstro- Ogrske dobavitelji vin za cesarski dvor.

Za zaključek naše poti si lahko sprehajalci ali turisti ogledajo še zelo zanimiv etnografski objekt. To je prav posebna Žagarjeva zidanica. Lastnik je bil bogati trgovec, gostilničar in veleposestnik Žagar, ki je imel tudi obsežne vinograde.

Posebnost zidanice je 138 let stara preša z »ganjkom«, ki je služil povabljenim imenitnim gostom za pogostitev in opazovanje stiskanja grozdja. Lepo urejena stiskalnica ima posebne dodatke z bisernimi školjčnimi maticami iz raznobarnega stekla. Pod stiskalnico je znamenita klet, ki je v celoti v zemlji in je zgrajena iz lomljenega domačega peščenjaka.

Turistično Pot prijateljstva treh občin zaključujemo z družabnim srečanjem ob vodnjaku ali pa na turistični kmetiji. Glede na letni čas se lahko zaključi tudi s kakšno prireditvijo, kjer bi se odvijali običaji in navade značilni za osrednje Slovenske gorice. Posebej odmevni v Jurovskem Dolu sta prireditvi Žetev in Družina poje.

3 Oblikovanje turističnega proizvoda

3.1 Predstavitev ideje

V turistični nalogi smo prikazali vsebinske značilnosti Poti prijateljstva treh občin. Ideje, ki smo jih predstavili v raziskovalni nalogi smo predstavili županom občin Benedikt, Sv. Jurija in Svete Ane. Ker je to eden izmed zahtevnejših projektov in tudi dolgoročni, bomo naš projekt predstavili po korakih. V letošnjem letu bomo seznanili vse krajanke, ki so povezani s turistično potjo. Projekt bomo predstavili na občnih zborih in občinskih prireditvah. V mesecu aprilu bomo pripravili razstavo v Kulturnem domu v Jurovskem Dolu z naslovom Hodimo z roko v roki. Vsebinska razstava bo namenjena predstavitvi turistične Poti prijateljstva, kjer bomo razstavili tudi vse izdelke, ki smo jih izdelali pri izbirnem predmetu turistična vzgoja in pri krožku turističnega podmladka. Izdelali bomo maketo turistične poti, spominke za posamezno izletniško točko, zgibanko s predstavitvijo turistične poti in drugi promocijski material. Z enako razstavo se bomo predstavili še v mesecu juliju ob občinskih praznikih Benedikta in Aninega tedna.

2.1 Predstavitev načrta izvedbe predstavljene ideje

Kako bomo turistični proizvod predstavili na 23 festivalu Turizmu pomaga lastna glava?

Naša turistična stojnica bo resnično izziv za prihodnost. V tej smeri se bodo predstavili vodni viri, ki jih je na našem območju veliko. Predvsem pa bo imel obiskovalec občutek, da je to ena od oblik turizma, ki je naravna, zdrava in okolju primerna. Predstavili bomo maketo turistične poti in točke, ki bodo obiskovalca vodile po turistični poti. Učenci bodo v besedi, glasbi in sliki predstavili to zanimivo turistično pot. Na turistični stojnici bo veliko promocijskega materiala, zgibank in kulinarčne ponudbe. Ponujali bomo tiste jedi, ki jih bodo lahko gostje deležni tudi na Poti prijateljstva treh občin. Posebna ponudba bo mineralna voda iz Benediških vrelov in » jurovska studenčnica«. Turistična stojnica bo oblikovno primerna glede na vsebino turistične naloge in tudi predstavljalci bodo primerno oblečeni.

4 Rezultati raziskave

S turistično Potjo prijateljstva smo ugotovili, da je potrebno prihodnost graditi na skupnih temeljih, na sodelovanju in povezovanju. Prihodnost je potrebno načrtovati skupaj in pri tem upoštevati naravne in družbene dejavnike v okolju v katerem se prihodnost gradi. Učenci turističnega podmladka OŠ J. Hudalesa Jurovski Dol smo prišli do naslednjih ugotovitev:

- da je potrebno oživljati tradicionalne vrednote ljudi, s spoštovanjem do narave in do kulture ljudi.
- da je potrebno podeželje razvijati v skladu z naravno danostjo.
- da je treba razmišljati v prihodnost, za kakovostnejše življenje naslednjih generacij.

5 Zaključek

Naša želja je vzgajati obiskovalce, radovedne turiste za pridobivanje znanj o pomenu vode in predvsem za njeno trajnostno kakovostno rabo. Vse to mora vključevati odgovoren pristop do narave in ljudi. Za uspešno izvajanje bo potrebno nujno sodelovanje vseh - lokalne skupnosti, zavodov, društev, organizacij in domačinov iz omenjenih vasi v vseh treh občinah.

Sanacija, rekonstrukcija in ustreznih ureditev omenjenih objektov, še posebej potoka Globovnice in vodnjakov, bodo pripomogli k ohranjanju naravne in kulturne dediščine podeželja in biotske pestrosti v Sloveniji. Prav tako pa tudi k povečanju pestrosti ponudbe domačega turizma.

Z aktivnim sodelovanjem in prispevanjem vseh za širšo ponudbo ter s trženjem bo turistična pot postala del turistične, rekreativne in zanimive ponudbe. Ob zaključku bi še radi zapisali naslednje:

Morda bo za nekoga ta pot neuresničljiva, toda vztrajnost vseh, ki delamo na področju turizma se bo prav gotovo obrestovala. Pomembno je, da za tem stojijo ljudje, ki nam bodo pomagali pri realizaciji. Ne čez noč, počasi a zanesljivo. Z velikim zadovoljstvom lahko zapišemo: z nami so turistična društva, župani in občinski svetniki. Tudi ostali ljudje, ki so povezani s turistično potjo se z njo strinjajo, vendar pri njih je bojazen, kako brez velikih sredstev zagotoviti izvedbo turistične poti. Mlajši smo prepričanja, da je pomembna ideja, volja in tudi znanje. Z roko v roki bomo cilj tudi dosegli.

Ponosni smo, ker je to naša ideja, naš turistični produkt in dolžni smo ga v prihodnosti tudi spremljati.

6 Viri in literatura

- [1] Peserl, A . (1933). Kronika družine Črnčec. Samozaložba. Lenart.
- [2] Et al. Stopinje življenja.(2004). Zbornik občine Benedikt. Občina Benedikt
- [3] OŠ Sveti Jurij.(2004). Zbornik ob 230- letnici šolstva v Jurovskem Dolu. Jurovski Dol.
- [4] Krajevni leksikon Slovenije.Knj., Podravje in Pomurje.Ljubljana:Dražavna založba Slovenije,1980

Spletne strani:

- [1] www.itr.si/podrocja_dela/ekoturizem
- [2] <http://www.benedikt.si/>
- [3] <http://www.sv-ana.si/>
- [4] <http://www.obcinajurij.si/>